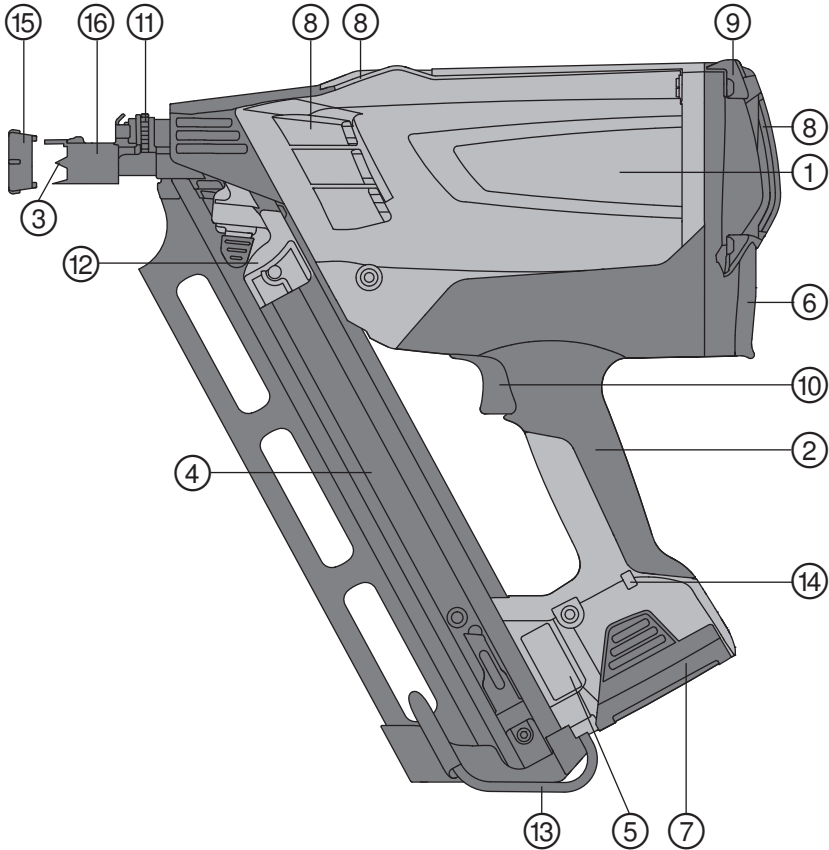
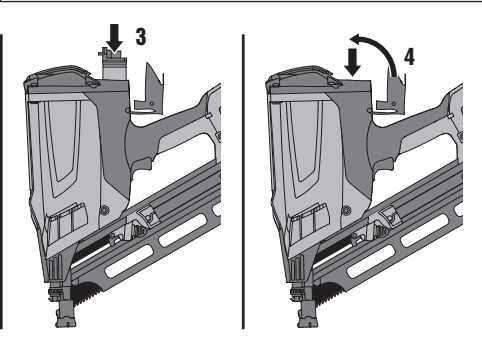
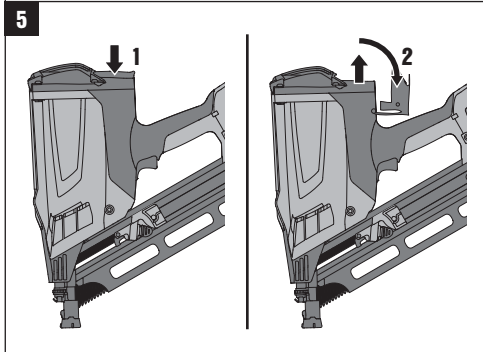
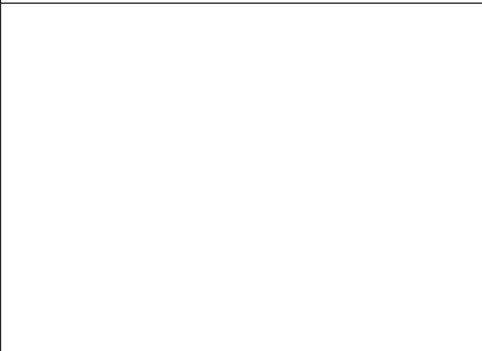
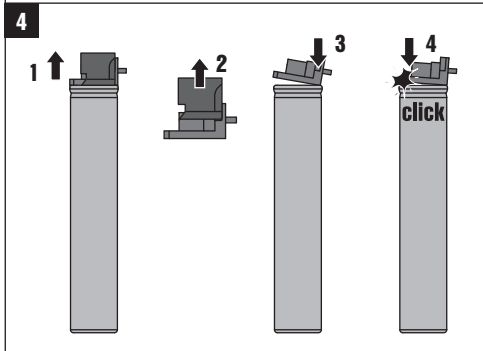
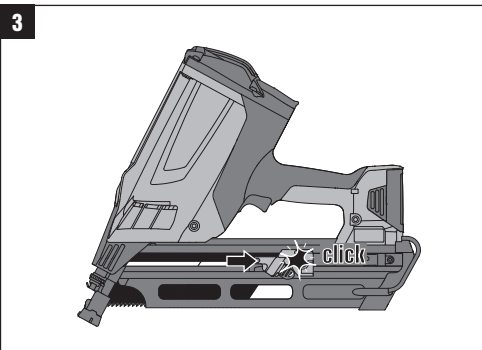
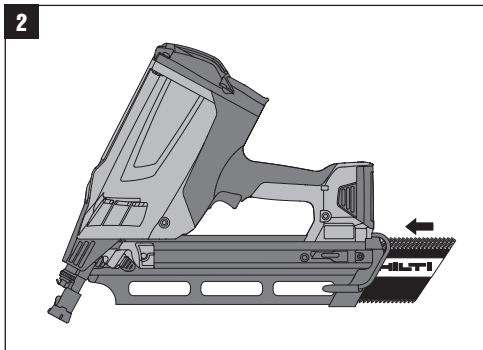
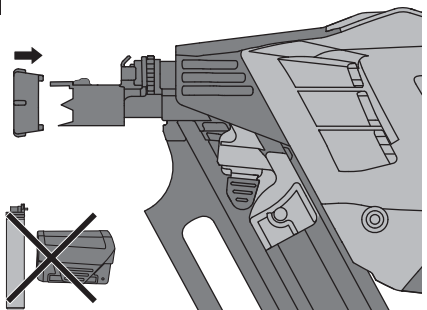


Bedienungsanleitung	de
Operating instructions	en
Mode d'emploi	fr
Istruzioni d'uso	it
Manual de instrucciones	es
Manual de instruções	pt
Gebruiksaanwijzing	nl
Brugsanvisning	da
Bruksanvisning	sv
Bruksanvisning	no
Käyttöohje	fi
Οδηγίες χρήσεως	el
Kullanma Talimatı	tr
Lietošanas pamācība	lv
Instrukcija	lt
Kasutusjuhend	et

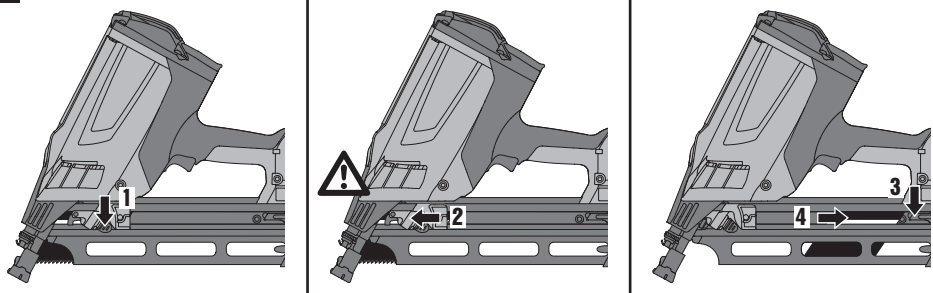




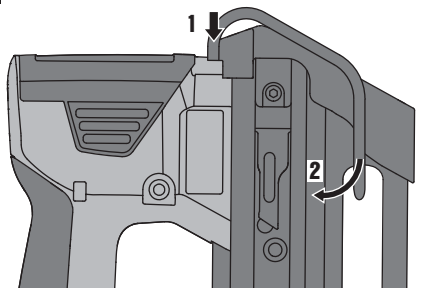
8



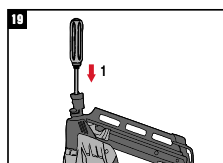
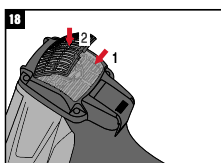
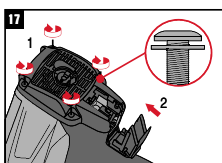
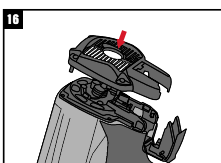
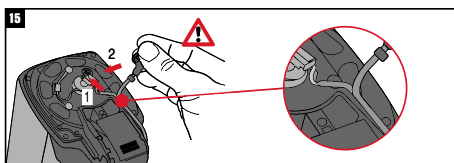
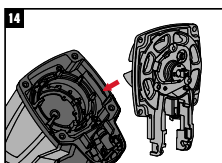
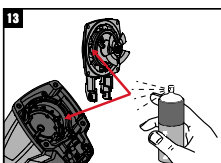
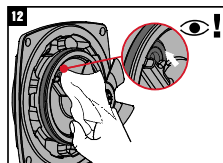
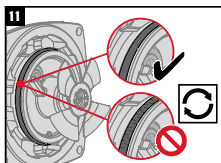
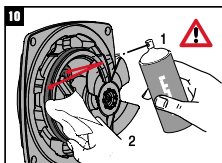
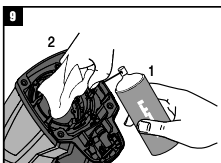
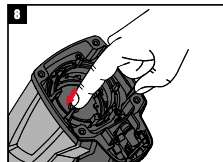
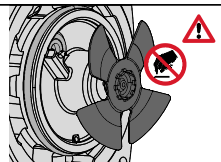
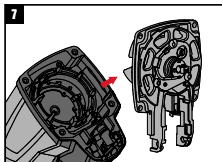
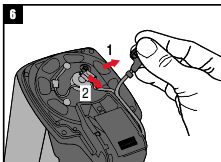
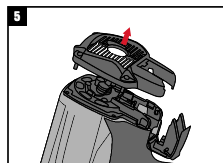
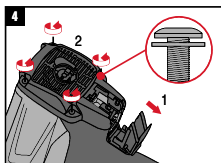
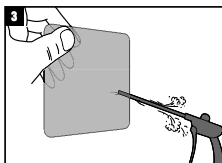
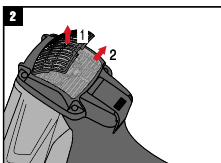
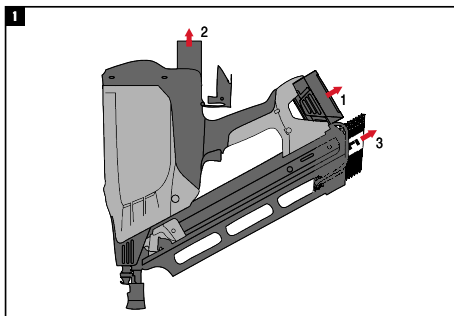
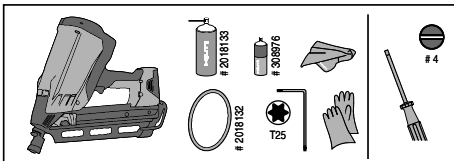
9



10



Cleaning instruction / Reinigungsanleitung / Instruction de nettoyage



2018300 A2.07.2012

15 Användarens hälsa och säkerhet

15.1 Bullerinformation

Gasdriven bultpistol

Typ	GX 90-WF
Modell	Serie
Kaliber	Gasbehållare 40 g
Effektinställning	ingen
Användningsområden	Infästning i träreglar 500 x 100 x 100 mm med slät spik 75 x 2,8 mm

Deklarerade mätvärden för buller enligt maskinriktlinje 2006/42/EG tillsammans med E DIN EN 15895

Ljudeffektnivå, $L_{WA, 1s}^1$	108 dB (A)
Ljudtrycksnivå på arbetsplatsen, $L_{pA, 1s}^2$	106 dB (A)
Ljudtrycksnivåns högsta värde, $L_{pC, peak}^3$	138 dB (C)

$^1 \pm 2$ dB (A)
 $^2 \pm 2$ dB (A)
 $^3 \pm 2$ dB (C)

Drift- och installationsförhållanden: Installation och drift av bultpistoler enligt E DIN EN 15895-1 i reflektionsfattig testmiljö hos Firma Müller-BBM GmbH. Testmiljöns omgivningsförhållanden motsvarar DIN EN ISO 3745.

Testmetod: Enligt E DIN EN 15895, DIN EN ISO 3745 och DIN EN ISO 11201, mätning i ett fritt fält över ett reflekterande plan.

ANMÄRKNING: De uppmätta bulleremissionerna och tillhörande mätosäkerhet representerar den övre gränsen för mätvärden som förväntas vid mätningarna.

Avvikande arbetsvillkor kan leda till andra emissionsvärden.

GX 90-WF Gass boltepestol

Det er viktig at bruksanvisningen leses før apparatet brukes for første gang.

Oppbevar alltid bruksanvisningen sammen med apparatet.

Pass på at bruksanvisningen ligger sammen med apparatet når det overlates til andre personer.

Innholdsfortegnelse	Side
1 Generell informasjon	107
2 Beskrivelse	108
3 Tilbehør	108
4 Tekniske data	109
5 Sikkerhetsregler	109
6 Ta maskinen i bruk	112
7 Retningslinjer	113
8 Betjening	113
9 Utlading av maskinen	114
10 Service og vedlikehold	115
11 Feilsøking	115
12 Avhending	116
13 Produsentgaranti apparater	116
14 EF-samsvarserklæring (original)	117
15 Brukerens helse og sikkerhet	117

1 Disse numrene refererer til tilhørende bilde. Bildene finnes på omslaget. La disse sidene være framme ved gjennomgåelse av bruksanvisningen.

I teksten i denne bruksanvisningen betyr "maskin" alltid gassboltepestolen GX 90-WF.

Apparatkomponenter, betjeningselementer og grafiske elementer **1**

- ① Maskinhus
- ② Håndtak
- ③ Verktøymunnstykke
- ④ Magasin
- ⑤ Typeskilt
- ⑥ Gassbeholderkammer
- ⑦ Batteri
- ⑧ Ventilasjonsspalte
- ⑨ Husdeksel
- ⑩ Utløser
- ⑪ Justeringshjul
- ⑫ Spikerskyver
- ⑬ Beltekrok
- ⑭ LED
- ⑮ Adapter for overflatebeskyttelse
- ⑯ Skyvehylse

no

1 Generell informasjon

1.1 Indikasjoner og deres betydning

FARE

Dette ordet brukes om en umiddelbart truende fare som kan føre til alvorlige personskader eller død.

ADVARSEL

Dette ordet brukes for å rette fokus på potensielt farlige situasjoner, som kan føre til alvorlige personskader eller død.

FORSIKTIG

Dette ordet brukes for å rette fokus på potensielt farlige situasjoner som kan føre til mindre personskader eller skader på utstyret eller annen eiendom.

INFORMASJON

Før bruksanvisninger og andre nyttige informasjonen.

1.2 Forklaring på piktogrammer og ytterligere opplysninger.

Varselskilt



Generell advarsel



Advarsel om varm overflate



Advarsel om kaustiske væsker



Advarsel om lett antennelige stoffer

Verneutstyr



Bruk vernebriller



Bruk hjelm



Bruk hørselsvern



Bruk arbeidshansker

Symboler



Les bruks-
anvisningen
før bruk



Lever
materialer til
gjenvinning

Plassering av identifikasjonsdata på apparatet

Typebetegnelsen og serienummeret finnes på apparatets typeskilt. Skriv ned disse dataene i bruksanvisningen, og referer alltid til dem ved henvendelse til din salgsrepresentant eller til Motek senter.

Type:

Generasjon: 01

Serienummer:

2 Beskrivelse

2.1 Forskriftsmessig bruk

Maskinen skal brukes til festing av tre på tre ved hjelp av spesielt fremstilte festeelementer. Egnede materialer er heltre, laminert tre, kryssfinerplater, sponplater (f.eks. OSB-plater), trefibermaterialer (f.eks. MDF-sponplater) samt finermaterialer (f.eks. Multiplex).

Maskinen er beregnet på profesjonelle brukere og bruk til byggen med tre. For anbefalinger om bruk kan du se i Hiltis håndbok for direktemontasje.

Maskinen, gassbeholderen og festeelementene danner en teknisk enhet. Det betyr at problemfri festing med denne maskinen kun kan garanteres når man benytter de spikerne og gassbeholderne som er spesielt produsert for Hilti. Anbefalinger som er gitt, forutsetter at det tas hensyn til disse forholdene.

Maskinen skal kun benyttes for hånd.

Det må kun brukes, vedlikeholdes og repareres av personell med egned opplæring. Personalet må informeres om spesielle farer som kan oppstå.

Manipulering eller modifisering av maskinen er ikke tillatt. Følg informasjonen i bruksanvisningen ang. bruk, stell og vedlikehold.

Maskinen og tilleggsutstyret kan utgjøre en fare hvis det betjenes av ukvalifisert personell eller det benyttes feil.

2.2 Dette følger med:

- 1 Maskin i koffert
- 2 Batterier
- 1 Lader
- 1 Rengjøringsklut
- 1 Bruksanvisning

2.3 Systemkomponenter for bruk av maskinen

For bruk av maskinen er det nødvendig med: Maskin, ladet batteri B7/1.5 Li-Ion, gassbeholder GC 31 eller GC 32 og GX-WF spiker for bruk i tre.

3 Tilbehør

Betegnelse	Forkortet kode	Beskrivelse
Lader	C7	
Batteri	B 7/1.5 Li-Ion	
Adapter for overflatebeskyttelse		
Rengjøringssett		
Tetningsringer		
Gassbeholder	GC 31 / GC 32	
Spiker	GX-WF	Lengde: 50-90 mm

4 Tekniske data

Med forbehold om løpende tekniske forandringer!

Maskin

Vekt (inkludert batteri)	3,7 kg (8,16 lbs)
Mål (L x B x H)	384 mm X 134 mm X 381 mm

Gassbeholder

Typer av gassbeholdere ¹	GC 31, GC 32
Brukstemperatur / omgivelsestemperatur med GC 31 gassbeholder	-5...+45 °C (23 °F til 113 °F)
Brukstemperatur / omgivelsestemperatur med GC 32 gassbeholder	-10...+45 °C (14 °F til 113 °F)

¹ inneholder; 1-buten, propen

Batteri	B 7/1.5 Li-Ion
Merkespenning	7,2 V
Kapasitet	1,5 Ah
Energiinnhold	10,8 Wh
Vekt	0,19 kg
Cellestype	Litium-ion
Celleblokk	2
Dyputladingsbeskyttelse	Ja
Temperaturovervåking	Ja

Rekyl

Energiekvivalent akselerasjon, $a_{hw, RMS(3)}$	Resultater for spikerdimensjon 90x3,1 mm i heltre (gran) 1,54 m/s ² (1/-0,07)
---	--

Maksimal festerate

Arbeid med avbrudd:	2 til 3 festinger pr. sekund
Kontinuerlig drift:	1200 festinger pr. time

Egnede festelementer

Spikerlengde	50...90 mm
Spikerdiameter	2,8...3,1 mm
Magasinkapasitet	75 stk. (maks.)
Magasinets vinkel	34°

5 Sikkerhetsregler

5.1 Grunnleggende sikkerhetsinformasjon

I tillegg til sikkerhetstipsene som er beskrevet i de ulike avsnittene i bruksanvisningen, må følgende punkter følges.

5.1.1 Krav som må oppfylles av brukeren

a) Verktøyet er beregnet for profesjonelt bruk.

b) Det må kun brukes, vedlikeholdes og repareres av trent personell. Personalet må informeres om spesielle farer som kan oppstå.

no

5.1.2 Personikkerhet



- a) Vær oppmerksom, pass på hva du gjør, og gå fornuftig fram under arbeidet med et direkte-montasjeverktøy. Ikke bruk maskinen når du er trett eller er påvirket av narkotika, alkohol eller medikamenter. Avbryt arbeidet ved smerter eller uvelhet. Et øyeblikks uoppmerksomhet ved bruk av maskinen kan føre til alvorlige skader.
- b) Unngå ugunstig kroppsholdning. Sørg for at du står støtt og behold alltid balansen.
- c) Bruk sko som ikke sklir.
- d) Ikke rett maskinen mot deg selv eller andre personer.
- e) Ikke press maskinen mot hånden din eller mot andre kroppsdeler (eller mot en annen person).
- f) Ikke hold den frie hånden rett bak materialet som skal festes.
- g) Hold andre personer, særlig barn, borte fra arbeidsplassen.
- h) Hold armene bøyd (ikke utstrekt) når du bruker verktøyet.
- i) Følg informasjonen i bruksanvisningen ang. bruk, stell og vedlikehold.
- j) Brukeren og personer i arbeidsområdet skal bruke egnet verneutstyr som består av egnet øyvern, hørselsvern og hjelm.

5.1.3 Riktig håndtering og bruk av direkte-montasjemaskiner

- a) Bruk riktig maskin. Ikke bruk maskinen til formål som det ikke er beregnet for, men kun til tiltenkte bruksområder. Maskinen skal være i forskriftsmessig stand ved bruk.
- b) La ikke en ladet maskin ligge uten tilsyn.
- c) Før transport må gassbeholderen tas ut av maskinen.
- d) Ta alltid ut drivpatroner og fester før det utføres rengjørings-, service- og vedlikeholdsarbeid og før lagring (batteri, gassbeholder og spiker).
- e) Ubrukte gassbeholdere og maskiner som ikke er i bruk, må lagres slik at de er beskyttet mot fuktighet og sterk varme.
- f) Maskinen skal transporteres og lagres i en koffert som kan sikre mot uautorisert bruk.
- g) Kontroller maskinen og tilbehøret for eventuelle skader for å sikre at den fungerer som den skal. Sjekk at de bevegelige delene fungerer feilfritt og at de ikke sitter fast eller er skadet. Alle delene må være riktig montert og oppfylle alle betingelser for å sikre at maskinen fungerer feilfritt. Skadde beskyttelsesinnretninger og deler som ikke er en del av servicepakken som kan leveres som tilbehør, (se kapittelet "Stell av maskinen"), må repareres forskriftsmessig av Motek service eller må skiftes ut, dersom annet ikke er angitt i bruksanvisningen.

- h) Hold alltid maskinen godt fast når du utfører festing. Slik forhindrer man at festeelementet spretter tilbake fra undergrunnsmaterialet.
- i) Avtrekkeren skal kun trykkes inn når maskinen er presset helt inn mot underlaget.
- j) Ikke sett inn et festeelement ved hjelp av enda et festeelement, det kan føre til brudd.
- k) Ta alltid hensyn til retningslinjene for bruk av maskinen. For dette kan du se i Hiltis håndbok for direkte-montasje.
- l) Ikke skyv verktøymunnstykket tilbake med hånden eller med en gjenstand. Da kan maskinen under visse omstendigheter bli klargjort til bruk. At det er klart til drift, muliggjør også at elementene kan settes inn i kroppsdeler.
- m) Ikke bruk maskinen med defekt eller demontert skyvehylse.

5.1.4 Arbeidsplassen



- a) Sørg for god belysning på arbeidsplassen.
- b) Maskinen skal bare brukes i arbeidsområder med god lufting.
- c) Ikke fest festelementer i uegnede materialer: Materiale som er for hardt, som for eksempel betong eller stål. Materiale som er for porøst eller mykt, som f.eks. gipsplater eller cellulosebasert materiale. Materiale som er for sprøtt, som f.eks. glass og keramik. Feste i disse materialene kan føre til at festeelementene brykker, splintres eller at de går rett igjennom.
- d) Ikke fest spiker i plast, bronse, messing, kobber, stein, isolasjonsmateriale, hul murstein, keramikkstein, stålplater, støpjern eller lettbetong.
- e) Før festelementene festes, må man forsikre seg om at ingen står bak eller under materialet det skal festes i.
- f) Hold arbeidsplassen ryddig. Gjenstander som kan medføre fare bør fjernes fra arbeidsplassen. Uorden på arbeidsplassen kan føre til ulykker.
- g) Hold håndtaket tørt, rent og fritt for olje og fett.
- h) Ta hensyn til påvirkning fra omgivelsene. Ikke utsett maskinen for nedbør, ikke benytt den i fuktige eller våte omgivelser. Ikke benytt maskinen på steder hvor det er brann- eller eksplosjonsfare.
- i) Maskinen må ikke brukes i eksplosiv eller brennbar atmosfære.
- j) Skjulte elektriske ledninger, gass- og vannrør utgjør en alvorlig fare hvis de blir skadet under arbeidet. Sjekk derfor arbeidsstedet på forhånd, for eksempel med en metalldetektor. Eksterne metalldele på maskinen kan bli strømførende hvis for eksempel en strømførende kabel utilsiktet blir skadet.

- k) Hold maskinen kun i de isolerte håndtakene når du utfører arbeid der verktøyet kan komme i kontakt med elektriske ledninger. Kontakt med en spenningsførende ledning kan også sette maskinens metalleder under spenning og føre til elektrisk støt.

5.1.5 Termiske sikkerhetstiltak



- a) Hvis maskinen er overopphetet skal gassbeholderen tast ut og maskinen må få kjøle seg ned. Ikke overskrid den maksimale festeraten.
b) Bruk alltid vernehansker hvis du må utføre vedlikehold uten å la maskinen kjøles ned først.

5.1.6 Gasser



- a) Flytende gass under trykk Gassen er svært lett antennelig (innhold: 1-buten, propen). Ta hensyn til fare- og førstehjelpsinformasjonen på gassbeholderen og i bruksanvisningen. Gassbeholderen skal ikke etterfylles.
b) Bruk ikke skadde gassbeholdere.
c) Prøv ikke å åpne gassbeholderen med makt, brenne den, trykke den sammen eller bruke den om igjen til andre formål.
d) Sprut aldri gass mot personer og andre levende vesener.
e) Hold gassen borte fra åpen ild, gnister, statiske utladninger og svært varme overflater.
f) Ikke røyk under bruk av maskinen.

5.1.6.1 Lagring

- a) Lagre aldri gassbeholdere i et rom som er bebodd eller i et rom som fører til et bebodd rom.
b) Gassbeholderne skal alltid oppbevares i godt luftede og tørre omgivelser.
c) Gassbeholderne må oppbevares utilgjengelig for barn.
d) Gassbeholderne må ikke utsettes for direkte sollys eller temperaturer over 50 °C (122 °F).
e) Anbefalt lagringstemperatur er 5 °C til 25 °C (41 °F til 77 °F).

5.1.6.2 Førstehjelp

Les databladet for materialsikkerhet for bruk, stell og førstehjelpstiltak.

- a) Direkte kontakt med flytende gass kan føre til frostblommer og alvorlige brannskader.
b) Hvis noen har pustet inn gass, må du ta vedkommende ut i frisk luft og legge han/henne i en behagelig stilling.

- c) Er personen bevisstløs, må vedkommende legges i stabilt sideleie. Hvis personen ikke puster, må du foreta munn-til-munn-metode og benytte oksygen hvis nødvendig.
d) Hvis gassen har kommet i kontakt med øynene, må de åpne øynene skylles med rennende vann i noen minutter.
e) Har gassen kommet i kontakt med huden, må stedet vaskes grundig med såpe og varmt vann. Benytt deretter en hudkrem.
f) Kontakt lege hvis nødvendig.

5.1.7 Vern

Maskinen må aldri tas i bruk hvis sikkerhetsinnretningene er skadet eller fjernet.

5.1.8 Riktig håndtering og bruk av batterier

- a) Bruk ikke andre batterier enn de som er beregnet for det aktuelle apparatet. Hvis du bruker andre batterier eller bruker batteriene til andre formål, er det brann- og eksplosjonsfare.
b) Bruk kun ladere som er anbefalt av produsenten når du skal lade batteriene. Det oppstår brannfare hvis laderen brukes til et annet batteri enn den er beregnet for.
c) Ved feil bruk kan det lekkte væske fra batteriet. Unngå kontakt med denne væsken. Ved tilfeldig kontakt må det skylles med vann. Hvis det kommer væske i øynene, må du i tillegg oppsøke lege. Batterivæske som renner ut, kan føre til irritasjoner på huden eller forbrenninger.
d) Ta hensyn til spesielle retningslinjer for transport, lagring og bruk av li-ion-batterier.
e) Batteriene må ikke tas fra hverandre, klemmes, varmes opp over 80 °C eller brennes. Gjør du dette, er det fare for brann, eksplosjoner og etseskader.
f) Unngå å oppbevare ubrukte batterier eller laderen i nærheten av binders, mynter, nøkler, nagler, skruer eller andre små metallgjenstander som kan forårsake en kortslutning av batteriet eller ladekontakten. En kortslutning mellom batteriet eller ladekontakten kan føre til forbrenninger eller brann.
g) Skadde batterier (for eksempel batterier med sprekker, ødelagte deler eller kontakter som er bøyd, skjøvet tilbake eller trukket ut) skal ikke lades opp eller brukes videre.
h) Beskytt batteriene mot høye temperaturer og åpen ild. Ellers kan det være fare for eksplosjon.
i) Hvis batteriet er for varmt til å ta i, kan det være defekt. Plasser apparatet på et ikke brennbart sted med tilstrekkelig avstand fra brennbare materialer, der det kan observeres. La det avkjøles. Kontakt Motek service når batteriet er avkjølt.

no

5.1.9 Personlig verneutstyr



Brukeren og personene som oppholder seg i nærheten må benytte egnet øyevern, hjelm og

hørselsvern når maskinen er i bruk eller hvis det foregår feilsøking.

6 Ta maskinen i bruk



INFORMASJON

Les bruksanvisningen før bruk.

6.1 Legge inn spiker 2 3

1. Legg inn festeelementene i pilens retning, nedenfra og inn i magasinet.

INFORMASJON I nedre del av magasinet sitter det en tilbakeholdingsfjær. Hvis det maksimale antall spiker i magasinet overskrides, vil ikke den sist innlagte spikerremsen holdes tilbake av denne fjæren. Fjern den sist innlagte spikerremsen.

2. Skyv spikerne helt i retning verktøymunnstykket.
3. **FORSIKTIG Beveg spikerskyveren forsiktig.** Du kan få fingeren i klem.

Trekk spikerskyveren tilbake over spikerne inntil den går i inngrep ved nedre ende av spikerremsen.

INFORMASJON Spikerskyveren skal smekke i lås.

6.2 Klargjøre gassbeholder



ADVARSEL

Gassen er lett antennelig. **Hold gassbeholderne unna åpen flamme og andre antennelseskilder.**

ADVARSEL

Gassutslipp er skadelig for lunger, hud og øyne. **Hold doseringsventilen unna ansikt og øyne.**

ADVARSEL

Du må aldri prøve å fjerne doseringsventilen på en klargjort gassbeholder eller en gassbeholder som er i bruk. Da kan store mengder med gass slippe ut og sette brukeren og andre personer i fare.

INFORMASJON

Gassbeholderen er utstyrt med en transportsikring. Fjern sikringen før du setter gassbeholderen inn i maskinen.

6.2.1 Fjerne transportsikringen 4

1. Løft sikringskappen og doseringsventilen opp fra gassbeholderen.
2. Fjern sikringskappen fra doseringsventilen.
3. Sett doseringsventilen på gassbeholderen med fremre inngrepsrille i gassbeholderens spor.
INFORMASJON Doseringsventilen har en fremre og en bakre inngrepsrille.
4. Trykk den bakre inngrepsrillen fast over leppen på gassbeholderen, slik at doseringsventilen går i inngrep på patronen.

6.2.2 Legge inn gassbeholder 5

1. Åpne dekselet over gassbeholderkammeret ved å trekke dekselet oppover og trykke det bakover.
2. Skyv gassbeholderen og doseringsventilen inn i den røde adapteren.
3. Lukk dekselet ved å trykke det nedover med tommelen slik at låsen går i inngrep.

6.3 Sette i batteriet 6



INFORMASJON

Les bruksanvisningen til laderen C 7 for lading av batteriet samt for ytterligere anvisninger for bruk og stell av batteriet.

INFORMASJON

Bruk bare batterier som er beregnet for din maskin.

INFORMASJON

Lad batteriene helt opp før første gangs bruk av maskinen.

FORSIKTIG

Faller batteriet ned, kan det utgjøre en fare for deg selv eller andre. Sørg for at batteriet er riktig festet i maskinen.

ADVARSEL

Vær forsiktig når du setter inn batteriet. Tuppen kan komme i klem.

1. Forsikre deg om at det ikke er fremmedlegemer ved kontaktene på batteriet og kontaktene i maskinen før du setter batteriet inn i maskinen.
2. Skyv batteriet inn nedenfra i åpningen i enden av håndtaket inntil det går i inngrep. LED-en lyse kort grønt som indikasjon på at maskinen er driftsklar.

6.4 Batteriets ladetilstand

INFORMASJON

Batteriytelsen synker ved lave temperaturer.

Grønn LED	lyser	Batteriet er driftsklart.
	blinker	Synkende batterispenning. Skift batteri snarest.
Rød LED	lyser	Batterispenningen er ikke lenger tilstrekkelig for drift av maskinen. Skift batteri. INFORMASJON Du må skifte til det andre batteriet senest når LED-en på maskinen lyser rødt. Lad opp batteriet med en gang slik at det er klart til bruk.
	blinker	Batteriet er for kaldt (< -15 °C/< 5 °F) eller for varmt (> 60 °C/> 140 °F), og viften starter ikke. Ta ut batteriet, og varm opp eller avkjøl batteriet til den nødvendige temperaturen.
Intet signal	Ingen LED-er lyser eller blinker	Batterispenningen ligger under grenseverdien. Lad opp batteriet.

6.5 Beskyttelse mot dyputlading og reset-funksjon for batteriet

INFORMASJON

Maskinen har funksjon for dvalemodus som beskytter batteriet mot dyputlading.

Maskinen slår seg automatisk helt av etter 120 minutter uten bruk.

For å gjøre maskinen bruksklar igjen skal du ta batteriet ut et kort øyeblikk og så sette det inn igjen (reset av batteriet).

7 Retningslinjer

7.1 Retningslinjer for festing

INFORMASJON

Overhold alltid retningslinjer for bruk og anvisninger på spikerpakken. Overhold gjeldende nasjonale tekniske forskrifter.

INFORMASJON

For detaljert informasjon kan du bestille Hiltis håndbok for direktemonasje fra din Motek-forhandler.

8 Betjening



INFORMASJON

Når du holder fast med den andre hånden, må du passe på at ikke ventilasjonsspalter eller åpninger dekkes til.

FORSIKTIG

Festingen av spiker utløses av en antenning av en blanding av gass og luft. For sterk støy kan skade hørselen. **Bruk egnet hørselsvern. Dette gjelder også for personer i nærheten.**

ADVARSEL

I løpet av festeprosessen kan materiale splittes opp og magasindeler slås ut av maskinen. Avsplittet material kan skade kroppen og øynene. **Bruk derfor egnet øyevern og hjelm. Dette gjelder også for personer som er i nærheten.**

ADVARSEL

Ved trykking mot en kroppsdel, f.eks. hånden, gjøres **ikke** maskinen forskriftsmessig klar til bruk. At det er klart til drift, muliggjør også at elementene kan settes inn i kroppsdelene. **Trykk aldri maskinen mot kroppsdelene.**

no

FARE

Ikke skyv verktøymunnstykket tilbake med hånden eller med en gjenstand. Da kan maskinen under visse omstendigheter bli klargjort til bruk. At det er klart til drift, muligjgjør også at elementene kan settes inn i kroppsdelene.

ADVARSEL

Ved høy skuddhastighet over lengre tid, kan overflaten rundt håndtaket bli varmt. **Bruk vernehansker.**

8.1 Verktøymunnstykkets innstillingsmuligheter 17

Spikeren inntrengingsdybde kan justeres gjennom posisjonen til verktøymunnstykket.

Reguler inntrengingsdybden med justeringshjulet.

8.2 Beskyttelse av ømfintlige overflater 8

ADVARSEL

Fjern batteri og gassbeholder før montering og demontering av overflatebeskyttelsen.

Bruk adapteren for overflatebeskyttelse ved arbeid på synlige områder av ømfintlige overflater, f.eks. fasader. Adapteren for overflatebeskyttelse hindrer avtrykk av verktøymunnstykket på treoverflater.

8.3 Avfyringssikkerhet

INFORMASJON

Ikke bruk maskinen med demontert skyvehylse.

Maskinen er utstyrt med en sikring for å hindre ikke forskriftsmessig avfiring av maskinen. Skyvehylsen forhindrer en tilsiktet eller uforvarende tilbakeskyving av verktøymunnstykket. Dermed unngås fri avfiring.

8.4 Feste spiker

INFORMASJON

Du kan kun feste spiker når det er mer enn 5 spiker i magasinet.

1. Trykk verktøymunnstykket mot underlaget og press maskinen inn til anlegg.
2. Utløs skuddet ved å trykke på avtrekkeren.
3. Trykk på avtrekkeren og etter festingen skal maskinen løftes helt opp fra underlaget.

9 Utlading av maskinen

9.1 Ta ut batteriet

INFORMASJON

Batteriene bør lagres så kjølig og tørt som mulig. Batteriene må aldri lagres i solen, på en radiator eller bak glassruter. Batteriene må avhendes på en miljømessig forsvarlig måte når de er utbrukte.

Trykk på begge låseknappene.

Trekk batteriet ut av maskinen på undersiden.

9.2 Ta ut gassbeholder

1. Åpne lokket på gassbeholderkammeret.
2. Ta ut gassbeholderen.
3. Lukk gassbeholderkammeret.

9.3 Ta ut spikerremse 9

1. Frigjør låsingen av spikerskyveren ved å trykke på den svarte knappen.

2. **FORSIKTIG Beveg spikerskyveren forsiktig.** Du kan få fingeren i klem. La skyveren gli langsomt i retning verktøymunnstykket, til den går i anlegg der.
3. La spikerne i magasinet gli nedover.
4. Trykk på den innvendige tappen på nedre ende av magasinet.
Nå kan du fjerne spikerne fullstendig fra magasinet.

9.4 Maskinkrok 10

ADVARSEL

En maskin som faller ned kan det utgjøre en fare for deg selv eller andre. **Forsikre deg om at maskinen henges opp på en sikker måte.**

Ved hjelp av maskinkroken kan maskinen henges opp i beltet eller i en stige eller taklekte.

Skyv belttekroken i magasinets lengdeakse mot maskinen.

Da frigjøres belttekroken fra låsingen og kan klappes inn eller ut.

10 Service og vedlikehold



ADVARSEL

Før vedlikeholds- og reparasjonsarbeid må maskinen lades ut (fjern gassbeholder og festelement fra maskinen). Fjern batteri, gassbeholder og spikerremse fullstendig fra maskinen.

FORSIKTIG

Maskinen kan bli varm ved bruk. Man kan brenne hendene. **Bruk arbeidshansker ved stell og vedlikehold av maskinen. La maskinen kjøles av.**

10.1 Vedlikehold av maskinen

1. Bruk en lett fuktig klut og rengjør utsiden av maskinen jevnlig.
2. Ikke bruk maskinen når ventilasjonsåpningene er tette! Bruk en tørr børste for å rengjøre dem forsiktig.
3. Sørg for at fuktiget og fremmedlegemer ikke trenger inn i maskinen eller batteriet.
4. Fjern regelmessig eventuelle rester fra magasinfunksjonen fra verktøymunnstykket og fra magasinet.
5. Sørg alltid for at grepsdelene er uten olje eller fett.
6. Ikke bruk spray, damprenser eller rennende vann til rengjøring!
7. Ikke bruk rengjøringsmidler som inneholder silikon.
8. Sørg for å holde batterikontaktene frie for olje og fett.

10.2 Reparasjon av maskinen

INFORMASJON

Hvis det oppstår skader på maskinen, må disse kun repareres av Motek service.

Sjekk etter skader på alle eksterne deler av maskinen jevnlig og kontrollér at betjeningselementene fungerer feilfritt. Ikke bruk maskinen hvis deler av den er ødelagt, eller hvis betjeningselementene ikke fungerer feilfritt.

10.3 Rengjøring av maskinen

INFORMASJON

Maskinen trenger regelmessig vedlikehold og rengjøring. Rengjør maskinen eller sørg for at den blir rengjort når det begynner å oppstå hyppige feil, som f.eks. tenningsproblemer. Vi anbefaler å utføre rengjøringservice senest etter ca. 40 000 festinger.

Det nødvendige vedlikeholdsarbeidet kan utføres av Motek service. For dette kan du kontakte din lokale Motek-forhandler.

Alternativt kan du utføre rengjøringservice selv. Nødvendige materialer, verktøy og dokumentasjon kan bestilles fra Motek som tilbehør. Til rengjøring av maskinen skal det kun benyttes Hilti-produkter eller produkter av tilsvarende kvalitet.

no

11 Feilsøking

Feil	Mulig årsak	Løsning
Dekselet over gassbeholderkammeret lar seg ikke lukke (med innlagt gassbeholder).	Gassbeholderens transportsikring ikke fjernet.	Fjern sikringskappen på gassbeholderen. Se kapittel: 6.2.1 Fjerne transportsikringen 4
Spikeren er festet for dypt	Verktøymunnstykket for langt tilbake	Bring verktøymunnstykket forover ved å stille på justeringshjulet. Se kapittel: 8.1 Verktøymunnstykkets innstillingsmuligheter 7
Spikeren stikker ut	Verktøymunnstykket for langt frem	Bring verktøymunnstykket bakover ved å stille på justeringshjulet. Se kapittel: 8.1 Verktøymunnstykkets innstillingsmuligheter 7
	Meget flat innpressingsvinkel	Press maskinen mot underlaget i så rett vinkel som mulig.
Viften starter ikke, ingen LED	Maskinen er i dvalemodus	Utfør reset av batteriet. Se kapittel: 6.5 Beskyttelse mot dyputlading og reset-funksjon for batteriet
	Hvis problemet fortsetter: ingen batterispenning	Bruk et annet batteri. Lad opp batteriet.

Feil	Mulig årsak	Løsning
Viften starter ikke, LED lyser rødt	Batterispenningen er ikke tilstrekkelig for drift av maskinen	Bruk et annet batteri. Lad opp batteriet.
Viften går, maskinen tenner ikke	Gassbeholder tom	Sett inn ny gassbeholder. Se kapittel: 6.2 Klargjøre gassbeholder Se kapittel: 6.2.2 Legge inn gassbeholder 5
	Maskinen trenger rengjøringservice	Utfør/la Motek utføre rengjørings-service. Se kapittel: 10.3 Rengjøring av maskinen 11
Maskinen kan ikke presses inn	Mindre enn 5 spiker i magasinet	Sett inn spikerremse. Se kapittel: 6.1 Legge inn spiker 2 3
	Spiker er forkilt	Fjern batteri og gassbeholder. ADVARSEL Ikke utfør vedlikeholdsarbeid på en ladd maskin! Fjern forkilt spiker

no

12 Avhending



De fleste Hilti-verktøy og -apparater er laget av resirkulerbare materialer. En forutsetning for resirkulering er at delene tas fra hverandre. Norge har en ordning for å ta apparater tilbake for resirkulering. Trenger du mer informasjon, kontakt Motek. Hvis du vil sende verktøyet til resirkulering selv: Følg de regionale og internasjonale retningslinjene og forskriftene.

13 Produsentgaranti apparater

Når det gjelder spørsmål om garantibetingelser, ber vi deg kontakte din lokale HILTI-partner.

INFORMASJON

Ta hensyn til holdbarhetsdatoen som er markert på kanten av gassbeholderen.

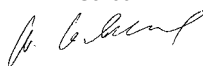
14 EF-samsvarserklæring (original)

Betegnelse:	Gass boltepistol
Typebetegnelse:	GX 90-WF
Generasjon:	01
Produksjonsår:	2011

Vi erklærer herved at dette produktet overholder følgende normer og retningslinjer: 75/324/EEC, 91/155/EEC, 64/548/EEC, EN ISO 12100, EN 13752-1:2008-12, EN 50081-2, EN 1127-1, EN 417, ISO 8662-11 AMD 1:2001-12, EN 792-13:A1:2008-09, EN 60529:2000-09, 64/548/EEC, EN 55011:1998+A1:1999, CISPR 11:2003, A1:2004, IEC 61000-6-2:2005, EN 61000-6-2:2001, IS1:2005, IEC 61000-6-3:1996, EN 61000-6-3:2001,

IEC 61000-4-2:1995, IEC 61000-4-3:2006, IEC 61000-4-8:1993: A1:2000, 2006/42/EF, 2011/65/EU.

Hilti Corporation, Feldkircherstrasse 100,
FL-9494 Schaan



Norbert Wohlwend
Head of Quality & Processes
Management
BU Direct Fastening
04/2013



Tassilo Deinzer
Head of BU Direct Fastening
BU Direct Fastening
04/2013

15 Brukerens helse og sikkerhet

15.1 Informasjon ang. støy

Gassdrevet boltpestol

Type	GX 90-WF
Modell	Serie
Kaliber	Gasspatron 40 g
Effektinnstilling	ingen
Bruk	Festing på boks 500 x 100 x 100 mm med spiker, glatt 75 x 2,8 mm

Oppgitte måleverdier for støyverdier ifølge Maskindirektivet 2006/42/EØS i forbindelse med E DIN EN 15895

Lydeffektnivå, $L_{WA, 1S}^1$	108 dB (A)
Avgitt lydtrykk på arbeidsstedet, $L_{pA, 1S}^2$	106 dB (A)
Maksimalt avgitt lydtrykk, $L_{pC, peak}^3$	138 dB (C)
1 ± 2 dB (A)	
2 ± 2 dB (A)	
3 ± 2 dB (C)	

Betingelser for drift og oppstilling: Oppstilling og drift av boltpestolen ifølge E DIN EN 15895-1 i refleksjonsdempet testrom hos Müller-BBM GmbH. Omgivelsesbetingelsene i testrommet tilsvarer DIN EN ISO 3745.

Testprosedyre: Ifølge E DIN EN 15895, DIN EN ISO 3745 og DIN EN ISO 11201, prosess med omsluttende flater på reflekterende grunnflate.

MERKNAD: Den målte støyen og de tilhørende måleusikkerhetene representerer den øvre grensen for forventede støyverdier ved måling.

Avvikende arbeidsbetingelser kan føre til andre emisjonsverdier.

no



Hilti Corporation

LI-9494 Schaan

Tel.: +423 / 234 21 11

Fax: +423 / 234 29 65

www.hilti.com

Hilti = registered trademark of Hilti Corp., Schaan

W 4044 | 0414 | 00-Pos. 1 | 1

Printed in China © 2014

Right of technical and programme changes reserved S. E. & O.

440645 / A4



440645