



Hvordan bruke denne bruksanvisningen?

Denne bruksanvisningen er blitt skrevet for å hjelpe deg å betjene og for å foreta service på vibroplaten uten å bli skadet. Denne bruksanvisningen er beregnet på forhandlere og operatører av vibroplaten.

Forord

Avsnittet '**Miljø**' informerer hvordan man skal greie å resirkulere et kassert apparat på en miljøvennlig måte.

Avsnittet '**Maskinens beskrivelse**' hjelper deg å bli kjent med maskinens layout og kontroller.

Avsnittene '**Generell sikkerhet**' og '**Helse og sikkerhet**' forklarer hvordan du skal bruke maskina for å forsikre din egen og allmenhetens sikkerhet.

'**Start- og stopp-prosedyre**' hjelper deg å starte og stoppe maskina.

'**Feilsøkingssguide**' hjelper deg hvis du har problemer med maskina di.

Avsnittet '**Vedlikehold**' skal hjelpe deg med generelt vedlikehold og ytelse av service på maskina di.

Avsnittet '**Garanti**' forteller inngående om hva garantien dekker og hvordan man skal reklamere.

Avsnittet '**CE-sertifikat**' viser standardene maskina er blitt bygget opp etter.

Direktiver med hensyn til betegnelsene

Teksten i denne brukerveiledningen som man skal rette spesiell oppmerksomhet til vises på følgende måte:



OBS

Produktet kan være i fare. Maskina eller du selv kan bli ødelagt eller skadet hvis prosedyrene ikke følges på en korrekt måte.



ADVARSEL

Operatørens liv kan være utsatt for fare.



ADVARSEL



ADVARSEL

DU MÅ LESE og STUDERE denne brukerveiledningen før du betjener eller vedlikeholder maskina.

DU MÅ VITE hvordan du skal bruke maskinas kontroller og hva du må gjøre for trygt vedlikehold. (NB! Vær sikker på at du vet hvordan du skal slå av maskina før du slår den på i tilfelle du får problemer.)

Bruk ALLTID riktige sikkerhetsartikler som kreves for personvern. SPØR DIN ARBEIDSLEDER ELLER TA KONTAKT MED BELLE GROUP (Storbritannia og Nord-Irland): +44 (0) 1298 84606 hvis du har SPØRSMÅL om trygg bruk eller vedlikehold av maskina.

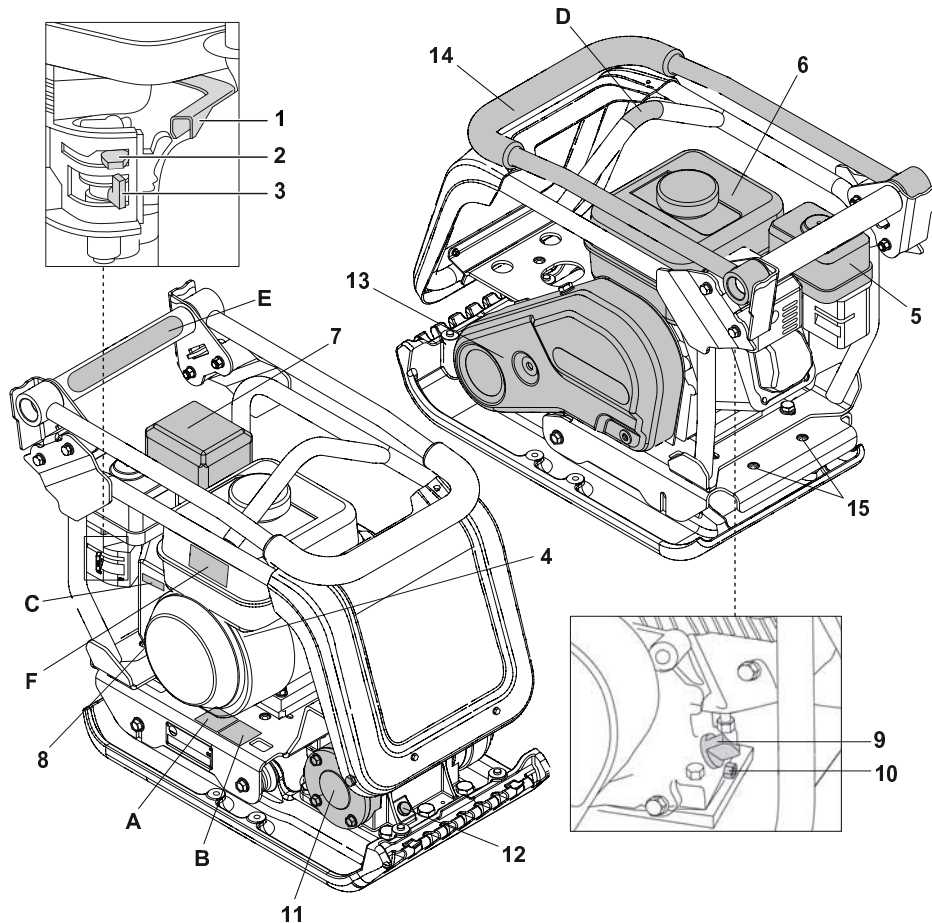


Innhold

Hvordan bruke denne bruksanvisningen?	116
Advarsel	116
Maskinens beskrivelse	117 - 118
Miljø	119
Tekniske data	119
Generell sikkerhet	120
Helse og sikkerhet	120
Kontroll før start	121
Komprimeringsgrunner	121
Anvendelsesområder	121
Start- og stopp-prosedyre	122
Betjening av vibroplaten	123
Feilsøkingssguide	123
Vedlikehold	124
Montasjeveiledning	125
Montasjeveiledning	125
Garanti	126
CE-sertifikat	3

Belle Group forbeholder seg retten til å forandre på maskinens spesifikasjon uten forhåndsmelding eller forpliktelse.

Maskinens beskrivelse



Maskinens Beskrivelse

1. Gasshåndtak
2. Choke-håndtak
3. Drivstoffets AV-/PÅ-håndtak
4. Motorens AV-PÅ-bryter
5. Luftfilterhylse
6. Drivstofftank
7. Eksos
8. Rekyl-starthåndtak
9. Motorens oljepåfyllingsrør/målepinne
10. Motorens bunnpropp
11. Vibrator
12. Vibratorens oljekontrollplugg
13. Reimvern.
14. Manøverhåndtak.
15. Transportørens festepunkter Valg.

Skilt

- A. Sikkerhetsmerke.
- B. Lydmerke.
- C. Merke som viser motorens omdreininger per minutt.
- D. Løftepunktsmerke.
- E. Lav hånd-arm-vibrasjon.
- F. Motorens varselsmerke.

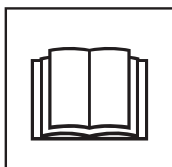
Merknad: Tegningen er basert på motoren Honda GX160. Informasjon om motordetaljer Robins Engine fås fra produsentens publikasjoner.



Maskinens beskrivelse

Skilt

A - Sikkerhetsmerke (Del nr. 19.0.373)



Les
driftshåndboka



Ta på vernesko



Ta på hørselsvern

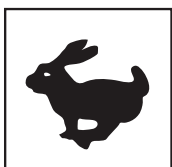


Ta på beskyt-
telsesbriller

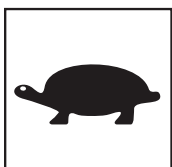
B - Lydmerke (800-99942)

Maskinens støynivå under drift er 105 dB(A)

C - Merke som viser motorens omdreininger per minutt

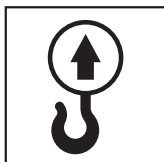


Høy motortur-
tallsstilling



Lav motortur-
tallsstilling

D - Løftepunktsmerke



Løftepunkt

E - Lav hånd-arm-vibrasjon (800-99965)

Maskinas design er patentert i Storbritannia som reduserer hand-arm-vibrasjon og dermed tillater lengre brukstid.

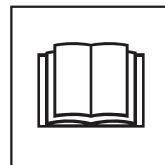
F - Motorens varselsmerke



Bensin er meget brannfarlig. Slå av motoren og la den bli avkjølt før du fyller drivstoff.



Motoren slipper ut giftig karbonmonoksyd. Ikke la motoren stå på i et lukket rom.



Les motorens
bruksanvisning

Miljø



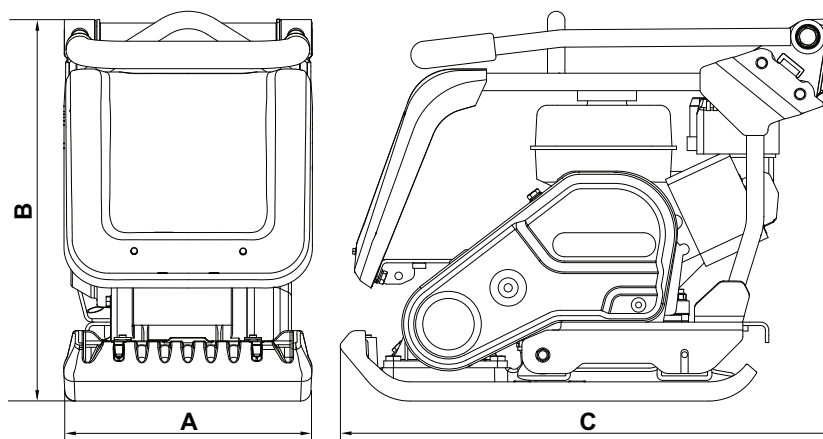
Trygt avfall



Retningslinjer for miljøvern. Maskina inneholder verdifulle materialer. Bring det kasserte apparatet og deler til et relevant resirkuleringsanlegg.

Del	Materiale
Håndtak	Stål
Forside	HDPE /høytetthetspolyetylen/
Hovedramme	Stål
Maskinkropp	Stål
Håndtak	Gummi
Motor	Aluminium
Fleksible deler	Stål og gummi
Diverse deler	Stål og aluminium
Vannflaske (hvis utstyrt med den)	Plast

Tekniske data



Modell	PCX 12/36	PCX 13/40
A - Bredde (mm)	360	400
B - Høyde (mm)	556	556
C - Lengde (mm)	720	720
Vekt Honda GX120 4.0hp/3kW (Kg)	81.5	83.5
Vekt Honda GX160 5.5hp/4kW (Kg)	-	85.5
Vekt Robin EX 13 4.5 hp (Kg)	81.5	83.5
Vekt Robin EX 17 6hp (Kg)	-	85.5
Motor RPM	3850	3850
Vibratorkraft (kN)	12	13
Frekvens (Hz)	101	101
Maksimal ganghastighet (m/min)	20	20
Statisk Trykk (kg/m ²)	586	519
Lydeffekt - GX120 & EX13	105 dB(A)	105 dB(A)
Lydeffekt - GX160 & EX17	107 dB(A)	107 dB(A)



Generell sikkerhet

Vær vennlig og les og forsikre at du forstår fullt følgende sikkerhetsinformasjon for å beskytte deg selv og for å sikre de som er rundt deg. Det er operatørens ansvar å forsikre at han/hun forstår fullt hvordan han/hun skal betjene dette utstyret trygt. Er du usikker på hvordan du skal bruke vibroplaten trygt og korrekt, ta kontakt med din arbeidsleder eller Belle Group.



OBS

Uriktig vedlikehold kan være farlig. Les og forstå dette avsnittet før du vedlikeholder, foretar service eller reparasjoner.

- Dette utstyret er tungt og skal ikke løftes uten hjelp, du må enten FÅ HJELP eller bruke passende løfteutstyr. Du kan få en spesiell transportenhet for vibroplaten (se valgmuligheter).
- Sperr av arbeidsplassen og hold publikum og uvedkommende personale i behørig avstand.
- Ved bruk av dette utstyret skal operatøren ha på seg personlig verneutstyr (se Helse & og sikkerhet).
- Forsikre deg at du vet hvordan du skal slå AV maskina trygt før du slår den PÅ i tilfelle du får problemer.
- Slå alltid AV motoren før du transporterer, beveger maskina på arbeidsplassen eller foretar service.
- Motoren blir meget varm ved bruk, la motoren avkjøle seg før du tar på den. Aldri la motoren stå på uten tilsyn.
- Aldri fjern eller rett på noen tilpassete vern, de er der for å beskytte deg. Sjekk alltid vernenes tilstand og sikkerhet, IKKE BRUK VIBROPLATEN hvis et vern er skadet eller mangler inntil vernet er blitt erstattet eller reparert.
- Ikke jobb med vibroplaten når du er syk, sliten eller under påvirkning av alkohol eller narkotika.

Drivstoff-sikkerhet



OBS

Drivstoff er brannfarlig. Det kan forårsake personskader og materielle skader. Lukk motoren, slukk alle åpne flammer og ikke røyk mens du fyller på drivstofftanken. Tørk alltid opp drivstoffet som er blitt sølt omkring.

- Slå av motoren og la den bli avkjølt før du fyller på drivstoff.
- IKKE røyk eller slipp åpne flammer i området mens du fyller på drivstoff.
- Drivstoffet som er blitt sølt skal forsikres umiddelbart ved bruk av sand. Skift klær hvis drivstoffet blir sølt på dine klær.
- Lagre drivstoff i en godkjent, spesialbygd container som står borte fra hete og tennkilder.



Helse og sikkerhet

Vibrasjon

Noe vibrasjon blir overført fra komprimeringsoperasjonen via håndtaket til operatørens hender. Belle Groups utvalg av vibroplater er blitt spesielt designet for å forminske hånd-/armvibrasjonsnivåer. Se spesifikasjoner & tekniske data om vibrasjonsnivåer og brukstider (anbefalt daglig maksimal eksponeringstid). IKKE overskrid de maksimale brukstidene.

Personlig verneutstyr

Ved bruk av utstyret skal man ha på seg egnet personlig verneutstyr som sikkerhetsbriller, hansker, hørselsvern, støvmaske og vernesko. Ta på klær som er egnet til arbeidet du utfører. Bind opp langt hår og fjern alle smykker som kan bli fanget av utstyrets bevegelige deler.

Støv

Komprimeringsprosessen produserer støv nå og da som kan være farlig for din helse. Ta alltid på maske som er egnet til å beskytte mot den type støv som blir produsert.

Drivstoff

Ikke svelg drivstoff eller inhaler drivstoffdamp og unngå at de får kontakt med huden din. Vask drivstoffsprut med en gang. Hvis du får drivstoff i øynene, spyl rikelig med vann og oppsøk legehjelp så fort som mulig.

Eksosgasser



OBS

Eksosgassene produsert av dette utstyret er meget giftige og kan drepe!

Ikke betjen maskina innendørs eller i et trangt lokale, sjekk at arbeidsområdet er blitt tilstrekkelig ventilert.

Kontroll før start



Inspeksjon før start

Du må foreta følgende inspeksjon før du starter hver arbeidsøkt eller etter hver fjerde brukstime, hvilken enn kommer først. Se avsnittet om service for detaljert veiledning. Hvis man finner en feil, skal vibroplaten ikke brukes så lenge feilen er blitt reparert.

1. Sjekk grundig at vibroplaten ikke har skadetegn. Sjekk at delene er der og at de er i orden. Rett spesiell oppmerksomhet til reimvernets beskyttelsesskjerm mellom motoren og vibratorenheten.
2. Sjekk motorens oljestand og fyll opp hvis nødvendig.
3. Sjekk motorens drivstoffnivå og fyll opp hvis nødvendig.
4. Sjekk at det ikke er drivstoff- og oljelekkasjer.

Komprimeringsgrunner



Jordsmonn som man har rørt eller ny utfylling, bærelag og svart overflate har små tomrom eller lufthull som fører til en eller flere problemer hvis de ikke blir komprimert.

1. Materialet blir presset sammen som følge av trafikk over overflaten av ukomprimert areal. Dette fører til innsynking av overflaten siden materialet fyller tomrommene.
2. Lignende situasjon oppstår med statiske belastninger på ukomprimert jord. Lasten (for eksempel et bygg) synker.
3. Materialer med tomrom er mer mottakelige til vannlekkasje og fører til erosjon. Inntreden av vann kan også gjøre at jordsmonnet utvider seg når det er frysetemperatur og trekker seg sammen under tørre perioder. Utvidelse og sammentrekking er de viktigste grunnene til grunnmursskader og fører normalt til behov for oppstøtting. Komprimering øker materialets tetthet og derfor øker dets bæreevne. Komprimering reduserer lufthull og derfor reduserer risikoen for ras, utvidelse og krymping som skyldes vanninntrenging.

Anvendelsesområder



Anvendelsesområder/materialer deles i tre kategorier:

1. Kohesjonsmateriale (mindre enn 20 % kornet), for eksempel leire, gjørme, tung jord.
2. Kornet materiale (mer enn 20 % kornet), for eksempel kullag, sand & løs jord.
3. Bituminøse materialer, for eksempel asfalt (asfaltert vei), kaldt lag (bituminøse emulsjonsprodukter).

Tabellen viser Veivesenets og Hjelpesystemutvalgets spesifikasjoner for lagdybde og antall gjennomløp for plater med dobbel kraft. Ved bruk av standardmaskiner kan man ikke garantere optimal komprimering, allikevel, hvis lagdybdene blir redusert og antall gjennomløp økt, kan resultatene bli forbedret.

Fukttinnholdet av kohesjonsmateriale og kornet materiale er kritisk i forhold til effektiv komprimering. Hvis kornet materiale er for tørt flyter det rundt platen istedenfor å komprimere. Hvis fukttinnholdet er for høyt kan materialet tørke etter komprimering og forårsake krymping.

1400 -1800 kg/m ²	PÅBUDTE KOMPRIMERINGSGJENNOMLØP PER LAG KOMPRIMERT TYKKELSE INNTIL				
	40MM	60MM	80MM	100MM	150MM
Kohesjonsmateriale**	2**	4**	5**	6**	Reduser lagtykkelse
Kornet materiale	2*	3*	4*	5	9
Bituminøse materialer	6	10	12		Reduser lagtykkelse

* Vanligvis plassert i minimalt 100 mm lag slik at det ikke er spesifisert av Veivesenet og Hjelpesystemutvalget.

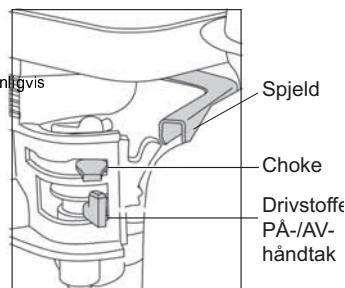
** Egenskapene av kohesjonsmateriale gjør platekomprimering vanskelig. Veivesenet og Hjelpesystemutvalget garanterer ikke optimal komprimering og anbefaler det ikke.



Start- og stopp-prosedyre

Honda GX120 & GX160 Bensinmotor

1. Åpne bensinkran ved å trekke bensinens PÅ/ AV-håndtak helt til høyre.
2. Hvis du starter en kald motor, sett PÅ choken ved å trekke choke-håndtaket helt til venstre. Hvis du starter en varm motor på nytt trengs choken vanligvis ikke. Allikevel, hvis motoren er blitt avkjølet til en viss grad, er det mulig at man trenger choke delvis.
3. Snu motorens AV/ PÅ-bryter med urviseren til stillingen I.
4. Sett spjeldet i hvilestilling ved å trekke gasshåndtaket helt til høyre. Ikke start motoren på fullt spjeld siden vibroplaten vibrerer med en gang man starter motoren.
5. Ta godt tak i manøverhåndtaket med den ene hånda, og rekylstarterhåndtaket med den andre. Dra rekylstarteren så lenge du føler motorens motstandskraft og la deretter starteren returnere.
6. Dra starterhåndtaket raskt, men pass på at du ikke drar startertauet helt ut.
7. Gjentag så lenge motoren tennes.
8. Sett choke-håndtaket i stillingen AV ved å trekke det til høyre når motoren tennes gradvis.
9. Følg feilsøkingsguiden på side 8 hvis motoren ikke tennes etter flere forsøk.
10. Sett spjeldet i hvilestilling og snu motorens PÅ/AV-bryter mot urviseren til stillingen 0 for å stoppe motoren.
11. Steng av bensinkrana.



Robin EX13 & EX17 Bensinmotor

1. Åpne bensinkrana.
2. Snu STOPP-BRYTEREN til stillingen I (PÅ).
3. Dra hastighetsreguleringshåndtaket 1/3 av veien mot stillingen høy fart.
4. Steng choke-håndtaket.
 - Steng choke-håndtaket helt hvis motoren er kald eller omgivelsestemperaturen er lav.
 - Åpne choke-håndtaket halvveis eller la det stå helt åpent hvis motoren er varm eller omgivelsestemperaturen er høy.
5. Dra starterhåndtaket sakte til du føler motsandskraften. Det er kompresjonspunktet. Dra håndtaket tilbake til dets opprinnelige stilling og dra hurtig. Ikke dra tauet helt ut. La starterhåndtaket returnere til dets opprinnelige stilling mens du holder håndtaket etter at du har startet motoren.
6. Åpne gradvis choken ved å snu chokehåndtaket og la det til slutt stå helt åpent, etter at du har startet motoren. Ikke åpne chokehåndtaket helt med en gang når motoren er kald eller omgivelsestemperaturen er lav siden motoren kan stoppe da.
7. For å stoppe motoren sett hastighetsreguleringshåndtaket på stillingen lav fart og la motoren gå på lav fart 1 til 2 minutter før du stopper den.
8. Snu STOPP-BRYTEREN mot urviseren til stillingen 0 (AV).
9. Steng bensinkrana.
10. Dra starterhåndtaket sakte og returner håndtaket til dets opprinnelige stilling når du føler motstand. Denne operasjonen er nødvendig for å hindre at fuktig luft utenfra trenger seg inn i forbrenningskammeret.

Bruksanvisning



- **Bring vibroplaten dit den trengs.**
Vipp vibroplaten framover for å løfte transporthulene fra bakken hvis du bruker den avtakbare transportenheten for å trille enheten. Sving transportørrammen tilbake, deretter på tvers for å frakople den fra vibroplatens bakparti. Plasser transportørens ramme et sikkert sted inntil den trens på nytt. Vipp maskina framover, dra transportøren bakover og oppover, senk maskina til gulvet og sperr transportøren i oppadstillingen hvis du bruker maskin med fast transportør.
Forviss deg om at løfteutstyret har passende lastgrense for vibroplatens vekt hvis det er nødvendig å bruke løfteutstyr for å plassere vibroplaten (se spesifikasjonen i tabellen på side 4 eller maskinas serieskilt). Fest passende lenker eller stropper BARE til løftepunktet på toppen av vibroplaten.
- Sjekk at vannavtrekksventilen er stengt, deretter fyll vannflaska med rent vann hvis vibroplaten er utstyrt med overrislingsanlegg og anvendelsen krever at man bruker det.
- **Du kan starte motoren etter at du har utført kontroll i henhold til avsnittet 'Før start'.**
Belle Groups 'PCX' -utvalg av vibroplater er utstyrt med sentrifugalkopling som gjør det mulig for motoren å gå i hvilestillingen uten å dra vibratoren.
Når man øker motorens hastighet blir kløtsjen koplet til og den drar vibratoren.
Motorens hastighet skal settes på maksimalt for korrekt funksjon.
- **Sett spjeldet på maksimalt og bruk manøverhåndtaket for å styre eller snu vibroplaten.**
Vibratoren gjør ikke bare at maskinkroppen vibrerer, men får den også til å bevege seg framover.
Du burde ikke være nødt til å dytte vibroplaten under normal drift, men la den gå i egen fart.
Bevegelsesfarten blir bestemt av tilstanden til overflaten som blir komprimert.
Man skal sjekke vibroplatens bevegelsesretning grundig hvis overflaten som skal komprimeres er på skrå. Bruk et passende tau som er knyttet til vibroplaten lavt på chassis hvis nødvendig for å la en hjelper ta deler av vekta til vibroplaten. Arbeid opp og ned skråningen, ikke tvers over den.
- **Arbeid med vibroplaten over overflaten i et organisert mønster inntil nødvendig komprimering er oppnådd.**
Komprimer hvert lag for seg hvis det skal komprimeres flere forskjellige lag på toppen av hverandre.
- For å stoppe vibroplatens vibrasjon, sett spjeldet i hvilestillingen.

Feilsøkingguide



Problem	Årsak	Løsning
Motoren starter ikke.	Mangler drivstoff.	Åpne drivstoffkrana. Fyll drivstofftanken.
	Motoren er slått av.	Start motoren.
	Tennpluggen er skitten.	Rengjør og sett på pluggen.
	Motoren er kald.	Steng choken.
	Motoren er overfylt.	Honda: åpne choken, åpne spjeldet helt, dra rekylstarteren inntil motoren tennes.
	Alvorlig feil.	Ta kontakt med representanten eller med Belle Group.
Maskina vil ikke vibrere.	Motorens hastighet er for lav.	Sett motorens hastighetsreguleringen til stillingen høy fart.
	Driveima er ikke tilstrekkelig spent.	Juster reimas spenning.
	Luffilteren er blokkert.	Rengjør eller bytt ut luffilteren.
	Drivefeil.	Ta kontakt med representanten eller med Belle Group.
	Vibratorens feil.	Ta kontakt med representanten eller med Belle Group.
Asfalten kleber seg til platen.	Smøringen mangler.	Bruk overrislingsanlegg.
Brustein ødelagt.	Platen er i direkte kontakt med materialet.	Bruk brusteinpute.
Bituminøs overflate flakner av (laminerer).	Overkomprimering.	Fjern eller legg om.
Lav ganghastighet (platen synker).	Lagtykkelse for dyp.	Fjern noe av materialet.
	Fukttinnholdet for høyt eller for lavt.	Fjern materialet og rett opp.



Vedlikehold

Vedlikehold

'PCX'-utvalg av enveis-vibroplater fra Belle Group er blitt konstruert for å muliggjøre feilfri drift i mange år. Det er allikevel viktig å vedlikeholde maskina regelmessig slik som listet i dette avsnittet. Det anbefales at en godkjent forhandler fra Belle Group utfører alt større vedlikehold og reparasjoner. Bruk alltid ekte reservedeler fra Belle Group, bruk av uekte deler kan oppheve din garanti. Slå av motoren før du vedlikeholder maskina. Slå av motoren og frakople høyspenningsuttaket fra tennpluggen før du vedlikeholder maskina. Sørg for at stopp-bryteren er i stillingen stopp hvis du arbeider med dieselmotor. Sett alltid vibroplaten på jevn grunn for å forsikre at væskennivåene blir lest riktig. Bruk bare anbefalte typer av olje (see tabell på neste side).

Innkjøringsperiode

Når vibroplaten blir først brukt som ny skal man bytte motorolje etter innkjøringsperioden (se motorprodusentens bruksanvisning for vibratorskiven). Oljen til vibratorens akselkasse skal byttes ut etter bruk de første 100 timene, deretter etter hver 500 arbeidstimer. For detaljert oversikt over utbytting av oljen til vibratorens akselkasse se „Vibratorenhet“. Reimspenningen skal sjekkes etter 4-timers bruk.

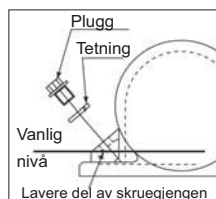
Drivreim

Fjern reimvernet og deretter sjekk reimspenningen ved å presse fingeren lett på reima på toppen, sentralt mellom motordriften og vibratorskiven. Reima skal avbøye seg fra 5 til 10 mm. Løsne de fire motorbukkboltene tilstrekkelig for å la motoren bli beveget hvis reimas spenning trenger justering. Hvis spenningen er i orden, skru igjen motorbukkboltene og sjekk reimspenningen for annen gang. Bytt ut beltet hvis det blir løst. Sett reimvernet på til slutt og sjekk at det sitter riktig og sikkert.

Planmessig vedlikehold		Etter første 4 timer	Første måned / 20 timer	3 måneder / 50 timer	6 måneder / 100 timer
Motorolje	Sjekk standen	✓			
	Bytt		✓		✓
Luftfilter	Sjekk tilstanden/Rengjør		✓		✓
Bytt ut hvis nødvendig/hver 12. måned					
Tennplugg	Bytt ut				✓
Drivreim	Spenning	✓	✓	✓	

Olje-/drivstofftype & mengde - tennpluggtype

	Olje-type	Mengde (Liter)	Drivstoff-type	Kapasitet (Liter)	Tennplugg -type	Elektrodeavstand (mm)
Bensin Honda GX120	S.A.E. 10W 30	0.6	Blyfri	2.5	BM6ES eller BPR6ES	0.7 - 0.8
Bensin Honda GX160	S.A.E. 10W 30	0.6	Blyfri	3.6	BM6ES eller BPR6ES	0.6 - 0.7
Bensin Robin EX13	S.A.E. 10W 30	0.6	Blyfri	2.7	NGK BR-6HS	
Bensin Robin EX17	S.A.E. 10W 30	1.1	Blyfri	3.6	NGK BR-6HS	
Diesel Hatz 1B20-6	S.A.E. 10W 30	0.9 (BS2869)	Diesel visningen	Se bruksan-	Ikke relevant	Ikke relevant
Vibrator	Turbinolje 32	0.4	Ikke relevant	Ikke relevant	Ikke relevant	Ikke relevant



Vibratorenhet

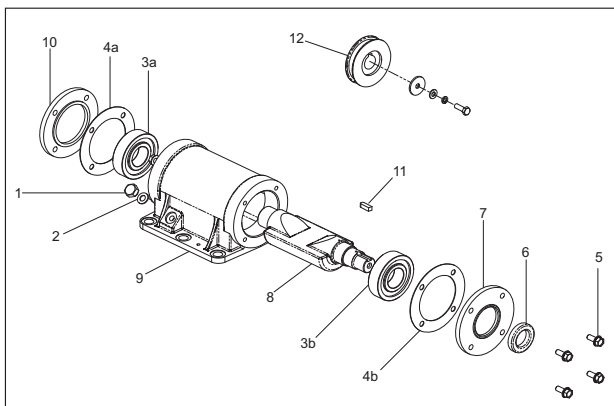
Fjern plugget avsluttet med tetning, sjekk at oljestanden når bunngjengen på olje-lensehull. Fyll opp hvis nødvendig med korrekt olje (se tabell).

Montasjeveiledning



Vibratorens montasjeveiledning

1. Rens hylsen (9) med geværvask, deretter blås tørr med trykkluft.
2. Tilpass baklageret (3a) inn i hylsen og dytt akselen (8) inn i lageret.
3. Tilpass forlageret (3b) opp på akselen og inn i hylsen.
4. Tilpass lagerdekselet B (10) med pakningen (4a) til bakerste del a hylsen.
5. Tilpass oljetettingen (6) inn i lagerdekselet A (7).
6. Tilpass lagerdekselet A med pakningen (4b) til forsiden av hylsen.
7. Tilpass skivekilen (11) og skiven (12) inn i akselen.
8. Slå oljen inn i oljeavløpshullet i hylsen inntil oljen begynner å dryppe ut.
9. Tilpass kobberpakningen (2) og bunnproppen (1).
10. Tilpass vibratoren opp på maskinkroppen og skru igjen boltene til kraftmoment 150 Nm.
11. Kjør for omtrent 2 minutter for å forsikre at oljen ikke lekker fra vibratoren.



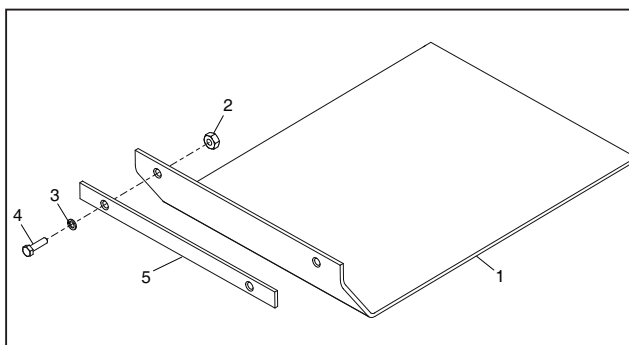
Montasjeveiledning



Brusteinblokk

Brusteinblokken er beregnet til å brukes for å tette igjen fortausheller og stein. Den skal allikevel ikke brukes til normal komprimeringsarbeid. Sjekk at brusteinblokken du har er av riktig størrelse og type før montasje.

For å montere brusteinblokken (1) plasser blokken under platen og forsikre deg at festehullene er på linje med hullene på forsiden av maskinkroppen. Festeboltene (4) skal gå gjennom klemremsen (5), deretter brusteinblokken (1) og til slutt gjennom maskinkroppen. De igjen er forsikret med mutter (2) og skive (3).

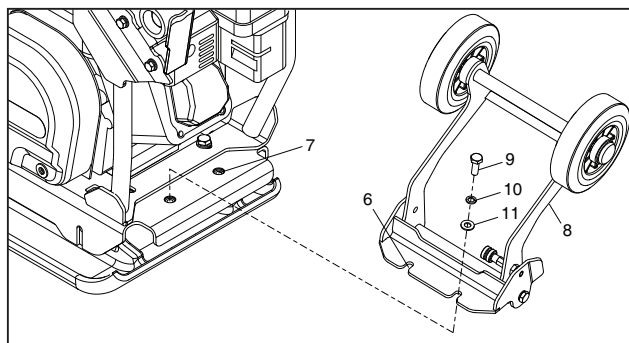


Transportørfeste

Transportørfeste gjør det mulig for operatøren å transportere vibroplaten til arbeidsplassen med minimal anstrengelse.

For festing av transportenheten still de 2 hakkene på svingplaten (6) på side med de 2 hullene på maskinkroppens bakerste del (7). Transportenheten (8) kan festes til maskina ved å skru de 2 sikringsboltene (9) gjennom 2 x sprengskiver (10) og 2 x stoppeskiver (11), deretter gjennom hakkene på svingplaten (6) og inn i de 2 hullene i maskinkroppens bakerste del (7). Fest de 2 x sikkerhetsboltene (9) til Torque-moment 50 Nm. Transportenheten er nå sikret.

For å bruke enheten vipp vibroplaten framover, deretter sving enheten framover og under maskina. Til slutt vipp vibroplaten tilbake og opp på hjulene.





Garanti

Belle Group gir den opprinnelige kjøperen av 'PCX' enveis-vibroplate ettårig (12 måneders) garanti fra den opprinnelige kjøpsdatoen. Belle Group gir garanti mot feil ved design, materialer og utførelse.

Garanti fra Belle Group dekker ikke følgende:

1. Skade forårsaket av misbruk, feilaktig anvendelse, når noen lar den falle eller andre lignende skader forårsaket av eller som følge av brudd på instruksjoner angående montasje, drift eller vedlikehold.
2. Forandringer, tillegg eller reparasjoner som er blitt utført av andre enn Belle Group eller deres godkjente representanter.
3. Kostnader for transport eller forsendelse med skip til og fra Belle Group eller deres godkjente representanter for reparasjoner eller bedømmelse av et garantikrav.
4. Material- og/eller lønnskostnader for å fornye, reparere eller skifte ut deler som skyldes normal slitasje.

Garantien dekker ikke følgende deler:

- Drivrem/reimer
- Motorens luftfilter
- Motorens tennplugg.

Belle Group og/eller deres godkjente representanter, direktører, arbeidere eller forsikrere skal ikke stå ansvarlige for følgeskader eller andre skader, tap eller utgifter i tilknytning til eller på grunn av eller udugelighet til å bruke maskina for hvilket som helst formål.

Krav under garanti

Alle krav under garantien skal først rettes til Belle Group enten per telefon, fax, e-post eller skriftlig.

Postadresse:

Belle Group Warranty Department,
Sheen, Nr. Buxton
Derbyshire,
SK17 0EU
England.

Tel: +44 (0)1298 84606

Fax: +44 (0)1298 84722

Email : Warranty@belle-group.co.uk