



Hvordan bruke denne bruksanvisningen?

Denne bruksanvisningen er blitt skrevet for å hjelpe deg å betjene og for å foreta service på 'PCX 20A' vibroplate uten å bli skadet. Denne bruksanvisningen er beregnet på forhandlere og operatører av 'PCX 20A'-vibroplate.

Forord

Avsnittet '**Maskinens beskrivelse**' hjelper deg å bli kjent med maskinens layout og kontroller.

Avsnittet '**Miljø**' informerer hvordan man skal greie å resirkulere et kassert apparat på en miljøvennlig måte.

Avsnittene '**Generell sikkerhet**' og '**Helse og sikkerhet**' forklarer hvordan du skal bruke maskina for å forsikre din egen og allmenhetens sikkerhet.

Avsnittet '**Bruksanvisning**' hjelper deg å sette opp og bruke maskina.

'**Feilsøkingssguide**' hjelper deg hvis du har problemer med maskina di.

Avsnittet '**Service & vedlikehold**' skal hjelpe deg med generelt vedlikehold og ytelse av service på maskina di.

Avsnittet '**Garanti**' forteller inngående om hva garantien dekker og hvordan man skal reklamere.

Avsnittet '**Dobbel kraft**' handler om komprimeringsspesifikasjonen som maksina kan oppnå.

Direktiver med hensyn til betegnelsene

Teksten i denne brukerveiledningen som man skal rette spesiell oppmerksomhet til vises på følgende måte:



OBS

Produktet kan være i fare. Maskina eller du selv kan bli ødelagt eller skadet hvis prosedyrene ikke følges på en korrekt måte.



ADVARSEL

Operatørens liv kan være utsatt for fare.



ADVARSEL



ADVARSEL

DU MÅ LESE og **STUDERE** denne brukerveiledningen før du betjener eller vedlikeholder maskina.

DU MÅ VITE hvordan du skal bruke maskinas kontroller og hva du må gjøre for trygt vedlikehold. (NB! Vær sikker på at du vet hvordan du skal slå av maskina før du slår den på i tilfelle du får problemer.)

Bruk **ALLTID** riktige sikkerhetsartikler som kreves for personvern. **SPØR DIN ARBEIDSLÉDER ELLER TA KONTAKT MED Altrad Belle (Storbritannia og Nord-Irland): +44 (0) 1298 84606** hvis du har **SPØRSMÅL** om trygg bruk eller vedlikehold av maskina.

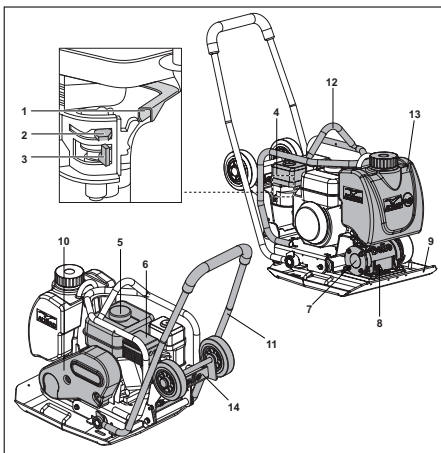


Innhold

Hvordan bruke denne bruksanvisningen?	86
Advarsel	86
Maskinens beskrivelse	87
Tekniske data	87
Skilt	88
Miljø	89
Komprimeringsgrunner	89
Sikkerhetsregler	89
Helse og sikkerhet	90
Kontroll før start	90
Bruksanvisning	90 - 91
Feilsøkingssguide	91
Service & vedlikehold	92
Monteringsinstrukser	93
Garanti	93
Samsvarserklæring	3

Altrad Belle forbeholder seg retten til å forandre på maskinens spesifikasjon uten forhåndsmelding eller forpliktelse.

Maskinens beskrivelse



1. Gasshåndtak,
2. Choke-håndtak,
3. Drivstoffets AV-/PA-håndtak,
4. Luftfilterhylse,
5. Drivstofftank,
6. Eksos,
7. Vibrator,
8. Vibratorens oljekontrollplugg,
9. Vannoverrisslingsventilens festepunkt System,
10. Reimvern,
11. Betjeningshåndtak,
12. Løftepunkt,
13. Vannbeholder,
14. Transportfeste

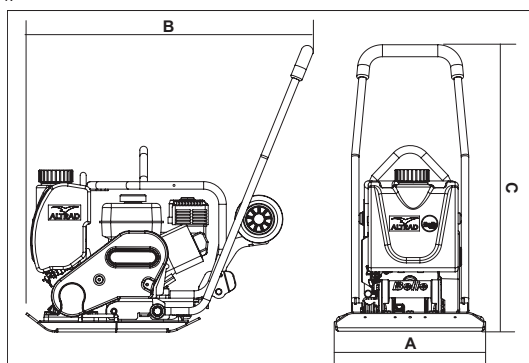
Tekniske data



Modell	PCX 20A
A - Bredde (mm)	500
B - Lengde – Operasjon (mm)	940
C - Høyde – Operasjon (mm)	880
Lengde - Lager (mm)	1100
Høyde – Lager (mm)	625
Motor	Honda GX120
Motorkraft (Hp/kW)	4.0/3.0 @ 3600rpm
* Vekt (kg)	75
Vibrasjonskraft (kN)	11
Frekvens (Hz)	101
Maksimal ganghastighet (m/min)	16.3
Komprimeringskraft (kg/m ²)	420
** 3 aksevibrasjon (m/sec ²)	13.7
Bruktid (Mins)	16
Lydeffekt (dB(A))	105

* Vekten er iberegnet vannsett og transportfeste. (Punkt 13 og 14 i maskinbeskrivelsen)

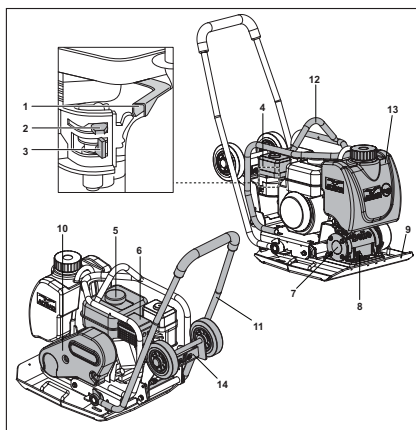
** Minimumsgrense til En500 Del 4.



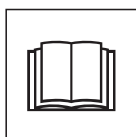


Skilt

- A. Sikkerhetsmerke
- B. Lydmerke
- C. Merke som viser motorens omdreininger per minutt
- D. Løftepunktsmerke
- E. Motorens varselsmerke



A - Sikkerhetsmerke (Del nr. 19.0.373)



Les
driftshåndboka



Ta på vernesko



Ta på hørselsvern



Ta på beskyt-
telsesbriller

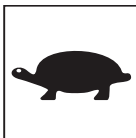
B - Lydmerke (800-99942)

Maskinens støynivå under drift er 105 dB(A).

C - Merke som viser motorens omdreininger per minutt



Høy
motorturtallsstilling



Lav
motorturtallsstilling

D - Løftepunktsmerke



Løftepunkt

E - Motorens varselsmerke



Bensin er meget brannfarlig. Slå av motoren og la den bli avkjølt før du fyller drivstoff.



Motoren slipper ut giftig karbonmonoksyd. Ikke la motoren stå på i et lukket rom.



Les motorens
bruksanvisning

Miljø



Trygt avfall



Retningslinjer for miljøvern. Maskina inneholder verdifulle materialer. Bring det kasserte apparatet og deler til et relevant resirkuleringsanlegg.

Del	Materiale
Operatørhåndtak	Stål
Håndtak	Gummi
Bunnplate	Stål
Eksentriske vektor	Stål
Bensinmotorrom	Aluminium
Bensinmotordeksler	Syntetisk materiale
Diverse deler	Stål og aluminium

Komprimeringsgrunner



Jordsmonn som man har rørt eller ny utfylling, bærelag og svart overflate har små tomrom eller lufthull som fører til en eller flere problemer hvis de ikke blir komprimert.

1. Materialet blir presset sammen som følge av trafikk over overflaten av ukomprimert areal. Dette fører til innsynking av overflaten siden materialet fyller tomrommene.
2. Lignende situasjon oppstår med statiske belastninger på ukomprimert jord. Lasten (for eksempel et bygg) synker.
3. Materialer med tomrom er mer mottakelige til vannlekkasje og fører til erosjon. Inntreden av vann kan også gjøre at jordsmonnet utvider seg når det er frysetemperatur og trekker seg sammen under tørre perioder. Utvidelse og sammentrekking er de viktigste grunnene til grunnmursskader og fører normalt til behov for oppstøtting.

Komprimering øker materialets tetthet og derfor øker dets bæreevne. Komprimering reduserer lufthull og derfor reduserer risikoen for ras, utvidelse og krymping som skyldes vanninntrenging.

Sikkerhetsregler



Vær vennlig og les og forsikre at du forstår fullt følgende sikkerhetsinformasjon for å beskytte deg selv og for å sikre de som er rundt deg. Det er operatørens ansvar å forsikre at han/hun forstår fullt hvordan han/hun skal betjene dette utstyret uten å bli skadet. Er du usikker på hvordan du skal bruke 'PCX 20A'-vibroplate trygt og korrekt, ta kontakt med din arbeidsleder eller Altrad Belle.



OBS

Uriktig vedlikehold kan være farlig. Les og forstå dette kapittelet før du vedlikeholder, foretar service eller reparasjoner.

- Dette utstyret er tungt og skal ikke løftes uten hjelp, du må enten FÅ HJELP eller bruke passende løfteutstyr.
- Sperr av arbeidsplassen og hold publikum og uvedkommende personale i behørig avstand.
- Ved bruk av dette utstyret skal operatøren ha på seg personlig verneutstyr (se Helse & sikkerhet).
- Forsikre deg at du vet hvordan du skal slå **AV** maskina trygt før du slår den **PA** i tilfelle du får problemer.
- Slå alltid **AV** motoren før du transporterer, beveger maskina på arbeidsplassen eller foretar service.
- Motoren blir meget varm ved bruk, la motoren avkjøle seg før du tar på den. Aldri la motoren stå på uten tilsyn.
- Aldri fjern eller rett på noen tilpassete vern, de er der for å beskytte deg. Sjekk alltid vernenes tilstand og sikkerhet, **IKKE BRUK VIBROPLAEN** hvis et vern er skadet eller mangler inntil vernet er blitt erstattet eller reparert.
- Ikke jobb med vibroplaten når du er syk, sliten eller under påvirkning av alkohol eller narkotika.



OBS

Drivstoff er brannfarlig. Det kan forårsake personskader og materielle skader. Lukk motoren, slukk alle åpne flammer og ikke røyk mens du fyller på drivstofftanken. Tørk alltid opp drivstoffet som er blitt sølt omkring.

Drivstoff-sikkerhet

- Slå av motoren og la den bli avkjølt før du fyller på drivstoff.
- **IKKE** røyk eller slipp åpne flammer i området mens du fyller på drivstoff.
- Drivstoffet som er blitt sølt skal forsikres umiddelbart ved bruk av sand. Skift klær hvis drivstoffet blir sølt på dine klær.
- Lagre drivstoff i en godkjent, spesialbygd container som står borte fra hete og tennkilder.



Helse og sikkerhet

Vibrasjon

Noe vibrasjon blir overført fra komprimeringsoperasjonen via håndtaket til operatørens hender. Altrad Belles RPC-utvalg er blitt spesielt designet for å forminske hånd-/armvibrasjonsnivåer. Se spesifikasjoner & tekniske data om vibrasjonsnivåer og brukstider (anbefalt daglig maksimal eksponeringstid). IKKE overskrid de maksimale brukstidene.

Personlig verneutstyr

Ved bruk av utstyret skal man ha på seg egnet personlig verneutstyr som sikkerhetsbriller, hansker, hørselsvern, støvmaske og vernesko (med anti-gli såler for tilleggssikkerhet). Ta på klær som er egnet til arbeidet du utfører. Beskytt alltid huden fra kontakt med betong.

Støv

Komprimeringsprosessen produserer støv nå og da som kan være farlig for din helse. Ta alltid på maske som er egnet til å beskytte mot den type støv som blir produsert.

Drivstoff

Ikke svelg drivstoff eller inhaler drivstoffdamp og unngå at de får kontakt med huden din. Vask drivstoffsprut med en gang. Hvis du får drivstoff i øynene, spyl rikelig med vann og oppsøk legehjelp så fort som mulig.

Eksosgasser

Ikke betjen maskina innendørs eller i et trangt lokale, sjekk at arbeidsområdet er blitt tilstrekkelig ventilert.



ADVARSEL

Eksosgassene produsert av dette utstyret er meget giftige og kan drepe!



Kontroll før start

Inspeksjon før start

Du må foreta følgende inspeksjon før du starter hver arbeidsøkt eller etter hver fjerde brukstime, hvilken enn kommer først. Se avsnittet om service for detaljert veiledning. Hvis man finner en feil, skal 'PCX 20A' ikke brukes så lenge feilen er blitt reparert.

1. Sjekk grundig at 'PCX 20A' ikke har skadetegn. Sjekk at reimvernet er i orden før du bruker maskina.
2. Sjekk at det ikke finnes tegn på lekkasje i slanger, filteråpninger, dreneringsplugg og andre deler. Reparer alle lekkasjene før du begynner å arbeide.
3. Sjekk motorens oljestand og fyll opp hvis nødvendig.
4. Sjekk motorens drivstoffnivå og fyll opp hvis nødvendig.
5. Sjekk at det ikke er drivstoff- og oljelekkasjer.



Bruksanvisning

- **Bring vibrostaven dit den trengs.**
Forviss deg om at løfteutstyret har passende lastgrense for vekta til 'PCX 20A' hvis det er nødvendig å bruke løfteutstyr for å plassere 'PCX 20A' (se avsnitt Tekniske data eller maskinas serieskilt). Fest passende lenker eller stropper BARE til løfte punktet på toppen av vibrostaven.
- ALDRI la motoren stå på mens du transporterer eller beveger 'PCX 20A' selv om det er bare en kort strekning.
- Du kan starte motoren etter at du har utført kontroll i henhold til avsnittet 'Før start'.
Altrad Belles 'PCX 20A' -utvalg av vibrostaver er utstyrt med sentrifugalkopling som gjør det mulig for motoren å gå i hvil stillingen uten å dra girakassen. Når man øker motorens hastighet blir kløtsjen koplet til og den drar girakassen. Motorens hastighet skal settes på maksimalt for korrekt funksjon.
- **Sett spjeldet på maksimalt og bruk manøverhåndtaket for å styre eller snu 'PCX 20A'.**
Vibratoren gjør ikke bare at maskinkroppen vibrerer, men får den også til å bevege seg framover. Du burde ikke være nødt til å dytte 'PCX 20A' under normal drift, men la den gå i egen fart. Bevegelsesfarten blir bestemt av tilstanden til overflaten som blir komprimert. Man skal sjekke vibrostavens bevegelsesretning grundig hvis overflaten som skal komprimeres er på skrå. Bruk et pas sende tau som er knyttet til 'PCX 20A' lavt på chassis hvis nødvendig for å la en hjelper ta deler av vekta til vibrostaven. Ar beid opp og ned skråningen, ikke tvers over den.
- **Arbeid med 'PCX 20A' over overflaten i et organisert mønster inntil nødvendig komprimering er oppnådd.**
Komprimer hvert lag for seg hvis det skal komprimeres flere forskjellige lag på toppen av hverandre.

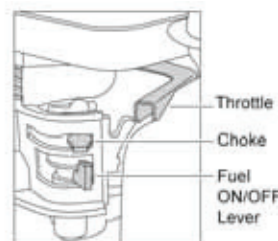
Bruksanvisning



ADVARSEL DU MÅ LESE og STUDERE denne brukerveiledningen før du betjener eller vedlikeholder maskina.

Honda GX120

1. Åpne bensinkran ved å trekke bensinens PÅ/ AV-håndtak helt til høyre.
2. Hvis du starter en kald motor, sett PÅ choken ved å trekke choke-håndtaket helt til venstre. Hvis du starter en varm motor på nytt trengs choken vanligvis ikke. Allikevel, hvis motoren er blitt avkjølet til en viss grad, er det mulig at man trenger choke delvis.
3. Snu motorens AV/ PÅ-bryter med urviseren til stillingen I.
4. Sett spjeldet i hvilestilling ved å trekke gasshåndtaket helt til høyre. Ikke start motoren på fullt spjeld siden vibroplaten vibrerer med en gang man starter motoren.
5. Ta godt tak i manøverhåndtaket med den ene hånda, og rekylstarterhåndtaket med den andre. Dra rekylstarteren så lenge du føler motorens motstandskraft og la deretter starteren returnere.
6. Dra starterhåndtaket raskt, men pass på at du ikke drar startertauet helt ut.
7. Gjenta så lenge motoren tennes.
8. Sett choke-håndtaket i stillingen AV ved å trekke det til høyre når motoren tennes gradvis.
9. Følg feilsøkingsguiden på side 8 hvis motoren ikke tennes etter flere forsøk.
10. Sett spjeldet i hvilestilling og snu motorens PÅ/AV-bryter mot urviseren til stillingen 0 for å stoppe motoren.
11. Steng av bensinkrana.



Feilsøkingsguide



Problem	Arsak	Løsning
Motoren starter ikke.	Mangler drivstoff.	Åpne drivstoffkranen. Fyll drivstofftanken.
	Motoren er slått av.	Start motoren.
	Tennpluggen er skitten.	Rengjør og sett på pluggen.
	Motoren er kald.	Steng choken.
	Motoren er overfylt.	Åpne choken, åpne spjeldet helt, dra rekylstarteren inntil motoren tennes.
Motoren vil fortsatt ikke starte.	Alvorlig feil.	Ta kontakt med representanten eller med Altrad Belle.
Maskina vil ikke vibrere.	Motorens hastighet er for lav.	Sett motorens hastighetsreguleringen til stillingen høy fart.
	Drivreima er ikke tilstrekkelig spent.	Juster reimas spenning.
	Luftfilteren er blokkert.	Rengjør eller bytt ut luftfilteren.
	Drivefeil.	Ta kontakt med representanten eller med Altrad Belle.
	Vibratorens feil.	Ta kontakt med representanten eller med Altrad Belle.
Asfalten kleber seg til platen.	Smøringen mangler.	Bruk vann.
Bituminøs overflate flakner av (laminerer).	Overkomprimering.	Fjern eller legg om.
Lav ganghastighet (platen synker).	Lagtykkelse for dyp.	Fjern noe av materialet.
	Fukttinnholdet for høyt eller for lavt.	Fjern materialet og rett opp.



Service & vedlikehold

Vedlikehold

'PCLX' utvalg fra Altrad Belle er blitt konstruert for å muliggjøre feilfri drift i mange år. Det anbefales at en godkjent forhandler fra Altrad Belle utfører alt større vedlikehold og reparasjoner. Bruk alltid ekte reservedeler fra Altrad Belle, bruk av uekte deler kan oppheve din garanti.

Slå av motoren og frakople høyspenningsuttaket fra tennpluggen før du vedlikeholder maskina.

Sett alltid 'PCLX' på jevn grunn for å forsikre at væsknivåene blir lest riktig. Bruk bare anbefalte typer av olje (see tabell på neste side).

Innkjøringsperiode

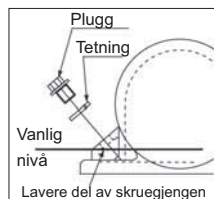
Når 'PCLX' blir først brukt som ny skal man bytte motorolje etter innkjøringsperioden (se motorprodusentens bruksanvisning for detaljert oversikt). Oljen til vibratorens akselkasse skal byttes ut etter bruk de første 100 timene, deretter etter hver 500 arbeidstimer. For detaljert oversikt over utbytting av oljen til vibratorens akselkasse se „Vibratorenhet“.

Reimspenningen skal sjekkes etter 4-timers bruk.

Planmessig vedlikehold		Etter første 4 timer	Første måned / 20 timer	3 måneder 50 Timer	6 måneder 100 Timer
Motorolje	Sjekk standen	✓			
	Bytt		✓		✓
Luftfilter	Sjekk tilstanden		✓		✓
	Rengjør/Bytt ut			✓	
Tennplugg	Sjekk/Rengjør				✓
Drivreim	Spenning	✓	✓	✓	

Olje-/drivstofftype & mengde - tennpluggtype

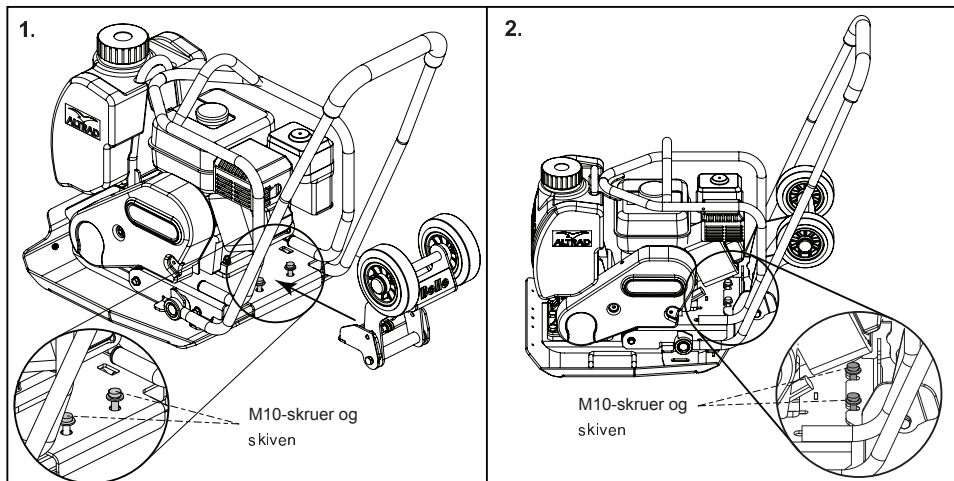
	Olje-type	Mengde (Liter)	Drivstoff-type	Kapasitet (Liter)	Tennplugg -type	Elektrodeavstand (mm)
Bensin Honda GX120	S.A.E. 10W 30	0.6	Blyfri	2.5	BM6ES eller BPR6ES	0.7 - 0.8
Vibrator	Turbinolje 32	0.22	Ikke relevant	Ikke relevant	Ikke relevant	Ikke relevant



Vibratorenhet

Fjern plugget avsluttet med tetning, sjekk at oljestanden når bunngjengen på olje-lensehull. Fyll opp hvis nødvendig med korrekt olje (se tabell).

Monteringsinstrukser



1. Skru løs 2 x M10-skruer 15 mm opp, løft deretter M10-flatskiven og fjærskiven til skruhodet (se bilde 1)
2. Juster slissene i hjulsettet med M10-skruene.
3. Skyv hjulsettet på plass. Pass på at du skyver den på inntil skruene får kontakt med bunnen av slissen, slik at det ikke kan dyttes lenger.
4. Skru løs M10-flatskive og fjærskivene slik at de sitter øverst på hjulsettet. De skal nå være synlige for operatøren.
5. Stram til M10-skruene igjen med en momentinnstilling på 55 Nm.

Garanti



Altrad Belle gir den opprinnelige kjøperen av enveis-vibrostav 'PCLX' ettårig (12 måneders) garanti fra den opprinnelige kjøpsdatoen. Altrad Belle gir garanti mot feil ved design, materialer og utførelse.

Garanti fra Altrad Belle dekker ikke følgende:

1. Skade forårsaket av misbruk, feilaktig anvendelse, når noen lar den falle eller andre lignende skader forårsaket av eller som følge av brudd på instruksjoner angående montasje, drift eller vedlikehold.
2. Forandringer, tillegg eller reparasjoner som er blitt utført av andre enn Altrad Belle eller deres godkjente representanter.
3. Kostnader for transport eller forsendelse med skip til og fra Altrad Belle eller deres godkjente representanter for reparasjoner eller bedømmelse av et garantikrav.
4. Material- og/eller lønnskostnader for å fornye, reparere eller skifte ut deler som skyldes normal slitasje.

Garantien dekker ikke følgende deler:

- Drivrem/reimer
- Motorens luftfilter
- Motorens tennplugg.

Altrad Belle og/eller deres godkjente representanter, direktører, arbeidere eller forsikrere skal ikke stå ansvarlige for følgeskader eller andre skader, tap eller utgifter i tilknytning til eller på grunn av eller udugelighet til å bruke maskina for hvilket som helst formål.

Krav under garanti

Alle krav under garantien skal først rettes til Altrad Belle enten per telefon, fax, e-post eller skriftlig.

For krav under garanti:

Tel: +44 (0)1298 84606

Fax: +44 (0)1298 84722

Email : Warranty@belle-group.co.uk

Postadresse:

Altrad Belle Warranty Department /Garantiavdelingen i Altrad Belle/
Sheen, Nr. Buxton,
Derbyshire
SK17 0EU
England.
UK